

NOTA SEMANAL

ECONOMÍA Y FINANZAS NÚMERO VI

Semana del 2 al 8 de Febrero del 2,009

Contenido:

OPINIÓN: TLC y crisis financiera. Entra en vigencia en momentos poco favorables. **Pág. 1**

INFLACION: Aumento de precios cede en primer mes del 2009. **Pág. 4**

TIPO DE CAMBIO: Cotización acentúa tendencia alcista. **Pág. 5**

BOLSA DE VALORES: Bolsa limeña mantiene tendencia declinante. **Pág. 7**

TIPS TURÍSTICOS **Pág. 8**

BCPO

Bandín, Callo, Pizarro, Oruna
Sociedad Civil de Responsabilidad Limitada

TELEFAX: 241-6412

WEB SITE: [Http://www.bcpo.com.pe](http://www.bcpo.com.pe)

E-MAIL: Soluciones@bcpo.com.pe

OPINION

TLC con USA y crisis financiera.

Entra en vigencia en momentos poco favorables.

Luego de casi cuatro años y medio de demora en las negociaciones desde que en mayo del 2004 se anunció el inicio de las conversaciones y luego su posterior ratificación por parte del Congreso peruano en junio 2007 y del Senado norteamericano en diciembre de ese mismo año; nuestro país concluyó con ejecutar todos los trámites para implementar el Tratado de Libre Comercio (TLC) con Estados Unidos, el mismo que entró en vigencia el pasado 1º de febrero, en momentos poco favorables para el comercio y las inversiones a nivel mundial; por no decir, en el peor momento.

Recordemos que cuando nuestro país aprobó el mencionado TLC en el año 2007, las perspectivas sobre la evolución de la economía mundial para el 2008 eran que la misma crecería 4.8 por ciento y, dentro de ella, la de los Estados Unidos lo haría en 1.9 por ciento. Ahora, en febrero 2009, esas perspectivas han variado sustantivamente pues se espera un crecimiento de la economía mundial en el presente año de solo 0.5 por ciento y la de los Estados Unidos, en cambio, experimentará una recesión de 1.7 por ciento.

Lo que inicialmente constituía una inmejorable oportunidad para mejorar el intercambio comercial con la economía más grande del

mundo, hoy en pleno proceso recesivo de la economía estadounidense, el acceso preferencial al mercado norteamericano no es visto como muy valioso; visión que se

tenía solo hasta seis meses atrás. Con todo, creemos que tener un TLC con los Estados Unidos en este nuevo desfavorable contexto, es una mejor opción ya que sin TLC estaríamos, prácticamente, frente a una puerta cerrada para nuestras exportaciones principalmente no tradicionales. Recordemos que el 20 por ciento de nuestras exportaciones totales van a USA y de esas el 90 por ciento ingresarán con un arancel cero mientras que el 78 por ciento de los productos importados de los Estados Unidos las admitiremos en similares condiciones.

Ahora lo que queda por hacer es poner manos a la obra; para poder demostrar que el tratado pueda lograr abrir nuevas puertas tanto en los Estados Unidos como en otros mercados del mundo para que nuestras exportaciones en el presente año no lleguen a caer tanto como actualmente se pronostica (el escenario mas optimista es el que las exportaciones disminuyan 24 por ciento en el 2009, lo que en valores representarán \$7,000 millones de menores exportaciones).

Dada la difícil coyuntura internacional, explotar al máximo el TLC con USA, para nuestras exportaciones y la concretización y entrada en vigencia de nuevos acuerdos comerciales con otros países, especialmente con las economías emergentes como es el caso de la China, Singapur o Chile que se encuentran mejor preparados para afrontar la actual crisis económica mundial, es el objetivo a alcanzar; puesto que ahora mas que nunca resulta indispensable la ampliación y mayor diversificación de los mercados para nuestras exportaciones.

Por otra parte, es inminente que los Estados Unidos busque colocar sus productos en nuestro país acogiéndose también a los beneficios del TLC ya que el consumo interno en dicho país se encuentra seriamente disminuido como consecuencia de la actual crisis, lo que sin duda representa una gran amenaza para la producción local.

Por ello resulta necesario adoptar las acciones pertinentes para apoyar la agricultura y la agroindustria para amortiguar las consecuencias que generará el ingreso de productos agrícolas de Estados Unidos, algunos de ellos subsidiados por el gobierno de dicho país, y que cuentan con mayores ventajas competitivas respecto a la de nuestros productores, como son el caso del algodón, el trigo, cebada, manzanas y peras que tendrán una desgravación inmediata a las importaciones estadounidenses y que, aunque resultan segmentos de producción poco importantes comparadas con el total de las importaciones estadounidenses, si constituyen actividades sensibles respecto al nivel de empleo agrícola que las mismas generan. Para ello es conveniente que las demandas de compensaciones por parte de los productores que serán afectados con el TLC sean adecuadamente atendidas.

Por otra parte nos preguntamos si hay razón para pensar que las repercusiones de la crisis en nuestro país y en la región serán menores que en otras ocasiones de crisis mundial. Creemos que sí. En la mayoría de los mercados emergentes de América Latina, los fundamentos económicos constituidos por los bajos niveles de inflación, la estabilidad cambiaria, los altos niveles acumulados de reservas internacionales o la disciplina fiscal, entre otros, son ahora más sólidos que los prevalecientes durante las anteriores turbulencias de los mercados mundiales. Las políticas cambiarias flexibles de libre flotación en los tipos de cambio, los superávits fiscales y la capacidad para emitir deuda en moneda local en muchos de los países de la región logrados en los últimos años, han reducido las fuentes de vulnerabilidad a niveles mínimos en

comparación con los observados durante los episodios previos de inestabilidad en los mercados financieros. Además, muchos países ahora gozan de situaciones presupuestarias más sólidas que les están permitiendo adoptar medidas para apoyar y sostener el crecimiento de la demanda interna para la inversión y el consumo doméstico.

Las exportaciones de América Latina se han diversificado más cuando las ventas a otros mercados y la apertura de nuevos destinos de exportación han crecido de manera más acelerada que las destinadas al mercado norteamericano, por lo que el porcentaje de las exportaciones de la región que tienen como destino Estados Unidos ha disminuido. En el caso peruano, hace tan solo tres años atrás el 30.8 por ciento del total de nuestras exportaciones se dirigían a dicho país; hoy ese porcentaje se ha reducido solo al 18.5 por ciento.

Nuestro país posee una economía relativamente pequeña si, por ejemplo, consideramos que nuestras exportaciones totales a los Estados Unidos representan solo el 0.9 por ciento de las importaciones totales de dicho país. Por ello su desarrollo depende en gran medida de su capacidad de expandir su comercio exterior, es decir del acceso de sus exportaciones a mercados cada vez más amplios. No debemos dejar de reconocer que el TLC con Estados Unidos ofrece la oportunidad de vender nuestros productos a un mercado amplio aún a pesar que su economía se encuentre atravesando por una muy delicada situación de recesión por un periodo de difícil pronóstico, aunque las expectativas son de que el plazo de un año y medio empiece a superarse dicha situación desfavorable para acrecentar de manera significativa nuestro intercambio comercial con dicho país que actualmente es del orden de los \$ 9,500 millones, pero que por la crisis económica mundial frustrará, esperemos solo en el corto plazo, alcanzar esas expectativas.

Mientras tanto, esperemos también que los flujos de capitales estadounidenses para nuevas inversiones en nuestro país sigan creciendo para sostener nuestro crecimiento en una economía que según vemos está en mejores condiciones para afrontar la crisis de la economía mundial, al menos durante el presente año, pues resulta poco probable que en el corto plazo el aumento en el comercio exterior con los Estados Unidos logre generar un crecimiento de 1 por ciento en nuestro PBI real, tal como eran los pronósticos iniciales sobre los efectos de dicho tratado.

Todos estos motivos hacen pensar que esta vez la turbulencia financiera probablemente tendrá un efecto menos grave en América Latina que los que se registró en otras crisis mundiales pasadas. Por ello resulta conveniente también darle la importancia que se requiere a la región como mercado objetivo de nuestras exportaciones; pero también a la de nuestro mercado interno. Para que la campaña "*Cómprale al Perú*" que viene desarrollando el gobierno tenga sentido y resultados auspiciosos, la misma debe venir acompañada con la oferta de productos peruanos no solo con mejores precios, sino con la adecuada calidad que haga que los mismos resulten atractivos y realmente competitivos con los productos provenientes del exterior.

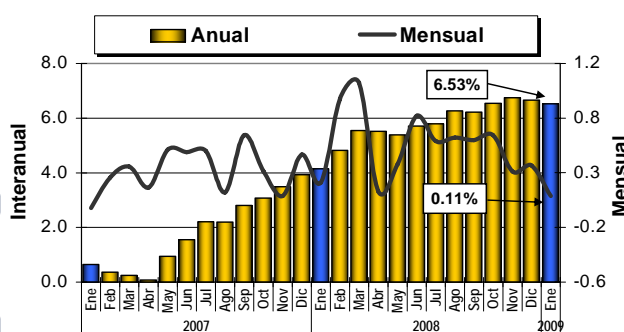
INFLACION

Aumento de precios cede en primer mes del 2009.

Incremento del IPC en enero de 0.11%. Inflación anual fue de 6.53% decreciendo por segundo mes consecutivo.

En el primer mes del 2009, el Índice de Precios al Consumidor de Lima Metropolitana aumentó en 0.11 por ciento, la tasa de inflación mensual mas baja registrada desde noviembre 2007. Con ello en el periodo anualizado de los últimos doce meses febrero 2008 – enero 2009 se acumuló una variación anual de 6.53 por ciento, con lo que la inflación anual registra una disminución por segundo mes consecutivo.

Índice de Precios al Consumidor
(Variaciones Porcentuales)



Fuente: INEI
Elaboración: Estudios Económicos BCPO

En la disminución en el crecimiento de los precios en el mes de enero 2009, han incidido principalmente, el comportamiento de los precios en dos grupos de consumo; el de Transportes y Comunicaciones, que experimentó una disminución promedio en sus precios de 1.92 por ciento y el de Alquiler de Vivienda, Electricidad y Combustibles que decreció 1.87 por ciento en el mes. Ambos grupos de consumo compensaron el aumento en los precios de los Alimentos y Bebidas que en enero crecieron 0.92 por ciento.

La disminución en los precios de Transporte y Comunicaciones está asociado básicamente a la disminución de precios de los combustibles para el transporte cuando el precio promedio de la gasolina disminuyó 9.0 por ciento y el del petróleo lo hizo en 7.9 por ciento, debido a la nueva rebaja aplicada por las refinerías a partir del 5 de enero del presente año (la anterior reducción fue el 16 de noviembre del año pasado). En el caso de la disminución en los precios del grupo Alquiler de Vivienda, Electricidad y Combustible, también la misma se explica, por el reajuste de las refinerías, impactando en menores precios de los combustibles para el hogar, cuando el precio del kerosene disminuyó 6.8 por ciento y el del gas propano lo hizo en 3.1 por ciento; incidiendo además, la reducción de la tarifa de electricidad residencial que decreció 0.1 por ciento.

Índice de Precios al Consumidor
(Variaciones Porcentuales)

Grupos de Consumo	Mes Enero 09	Feb 08 - Ene 09
Alimentos y Bebidas	0.92%	10.08%
Vestido y Calzado	0.27%	3.32%
Alq. Vivienda, Comb. y Elect.	-1.87%	3.47%
Muebles y Enseres	0.41%	4.43%
Cuidados de la Salud	0.05%	2.98%
Transporte y Comunic.	-1.92%	2.18%
Enseñanza y Cultura	0.12%	3.15%
Otros	0.32%	4.25%
Índice General	0.11%	6.53%

Fuente: INEI
Elaboración: Estudios Económicos BCPO

Entre los otros principales índices de precios de la economía durante el mes de enero 2009 resaltaron la disminución en los Precios al por Mayor así como el de los Materiales de Construcción.

En el primer caso, los Precios al por Mayor de los productos que se transan entre mayoristas y comerciantes minoristas, registraron en enero una reducción de 1.51 por ciento, disminuyendo por tercer mes consecutivo, principalmente como resultado de la disminución en los precios de productos de origen nacional provenientes de la pesca y la manufactura, entre ellos en los productos como la caballa, bonito, perico, mariscos y combustibles.

En el caso de la Construcción, los precios promedio decrecieron en enero en 1.34 por ciento, disminuyendo de esta manera durante cuatro meses consecutivos. En el resultado mensual destacan la disminución de precios promedio registrada en el grupos de productos Metálicos con disminución de 3.4 por ciento (principalmente alambre de hierro y acero, clavos, laminas y planchas de fierro y acero y varillas de construcción). En igual sentido, disminuyeron los precios en Accesorios de Plásticos y Suministros Eléctricos en 1.42 por ciento (principalmente en cables de energía, cables telefónicos y tubos de pvc); de los Ladrillos que bajaron en promedio 1.40 por ciento debido a la menor demanda y de las Estructuras de Concreto con una disminución de 0.97 por ciento, entre otros.

Principales Índices de Precios (Variaciones Porcentuales)

Grupos de Consumo	Mes Enero 09	Feb 08 - Ene 09
Al Consumidor	0.11%	6.53%
Al Por Mayor	-1.51%	6.85%
Maquinaria y Equipos	1.48%	9.80%
Materiales de Construcción	-1.34%	9.52%

Fuente: INEI

Elaboración: Estudios Económicos BCPO

TIPO DE CAMBIO

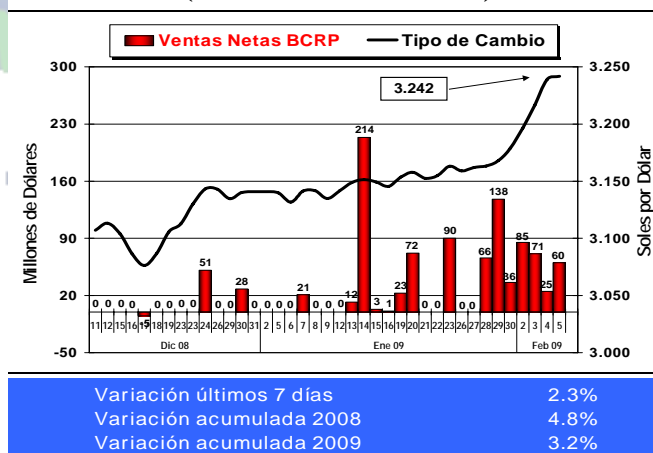
Cotización acentúa tendencia alcista.

Tipo de cambio se dispara en la semana. Dólar se cotizó en S/. 3.242

El Nuevo Sol perdió valor frente al Dólar durante 8 jornadas consecutivas, aunque en el último día dicha pérdida se redujo sustantivamente. Al cierre de la sesión cambiaria del jueves el tipo de cambio interbancario venta se cotizó en promedio en S/. 3.242 lo que representó una depreciación de la moneda local respecto al día anterior de 0.1 por ciento, y durante la semana de 2.3 por ciento respecto a la cotización de S/. 3.168 por dólar de hace siete días atrás.

El Banco Central se vio exigido a intervenir en el mercado durante toda la

Tipo de Cambio - Ventas del BCRP (Evolución últimos 60 días)



Variación últimos 7 días	2.3%
Variación acumulada 2008	4.8%
Variación acumulada 2009	3.2%

Fuente: Banco Central de Reserva del Perú
Elaboración: Estudios Económicos BCPO

jornada semanal a fin de atender la creciente demanda de dólares, logrando atenuar parcialmente la fuerte tendencia alcista que registró el tipo de cambio en el periodo. En los últimos siete días el instituto emisor vendió \$ 417 millones con lo que acumula ventas en lo que va del año por un valor de \$ 917 millones, efectuadas con el objetivo de evitar que la cotización se elevara aún más.

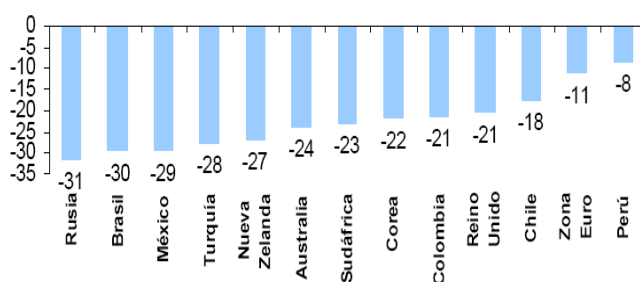
Las últimas jornadas cambiarias se han caracterizado por un aumento en la demanda por dólares tanto de clientes locales como del exterior, la que se explica por diversos factores; entre ellos, a las expectativas sobre la continuidad en el fortalecimiento del dólar frente a las principales monedas del mundo, situación que según parece no puede sostenerse en el tiempo dado los crecientes déficits fiscales y de balanza de pagos que viene registrando la economía norteamericana, incluso mayores a las prevista originalmente y que se están derivando de la crisis financiera en dicho país. En nuestra opinión, esta situación ocasionará necesariamente el aumento en las tasas de interés en dicho país y un debilitamiento del dólar para apuntalar al sector exportador norteamericano proceso que en el corto plazo, casi contradictoriamente, aún no se está observando.

Así mismo, las expectativas de los agentes locales por una mayor apreciación del dólar en el mercado interno derivada del menor flujo de divisas que está empezando a generar nuestro comercio exterior ante la caída que vienen experimentando nuestras exportaciones, como consecuencia de los efectos de la crisis de la economía mundial y la menor demanda por nuestras materias primas y principales productos de exportación, presionó a la demanda de dólares de clientes locales, especialmente bancos y AFP's que estuvieron recomponiendo sus carteras con posiciones mas largas en dólares.

Este último fenómeno, inclusive dio origen a versiones, especialmente promovidas por el gremio de exportadores, sobre la posibilidad que el BCR dejase de intervenir en el mercado cambiario y por lo tanto el dólar pudiese flotar libremente, situación que impulsó la cotización al alza durante estos últimos días. De acuerdo a recientes declaraciones del Presidente del BCR; esta situación no se dará, atendiendo al aún alto nivel de dolarización de nuestra economía cuando observamos que todavía el 52 por ciento de los créditos otorgados por el sistema financiero nacional están nominados en moneda extranjera, por lo que afirmó que esa entidad continuará interviniendo, pero solo para evitar variaciones bruscas en el tipo de cambio.

Según el BCR, las intervenciones que ha venido realizando el instituto emisor han contribuido; desde que se evidenciara la crisis mundial el año pasado, a que el Nuevo Sol haya sido una de las monedas menos afectadas en su cotización durante este último periodo; el mismo que se ha caracterizado en casi todas las economías, por la mayor incertidumbre entre las personas y agentes institucionales e inversionistas a fortalecer sus posiciones de liquidez en

Variación del tipo de cambio: Dólares por moneda nacional
(3 febrero 2009 / 29 agosto 2008)



dólares, lo que ha estado generando la volatilidad cambiaria al alza.

Cotización Venta del Dólar y del Euro (En Nuevos Soles)

	Promedio		Variación %	
	05 Feb	29 Ene	Ultimos 7 días	Desde el 31/Dic/08
Dólar				
Interbancario	3.242	3.168	2.3%	3.2%
Ventanilla Bancos	3.293	3.208	2.6%	3.1%
Informal	3.250	3.170	2.5%	3.5%
Euro				
Interbancario	4.392	4.326	1.5%	-1.3%

Fuente: BCR, SBS

Elaboración: Estudios Económicos BCPO

Dentro de este escenario de alta volatilidad, es posible pronosticar que la actual tendencia alcista en el tipo de cambio se detenga en los próximos días y la cotización se mantenga cercana a los S/. 3.25 por dólar durante las próximas semanas

BOLSA DE VALORES

Bolsa limeña mantiene tendencia declinante.

Pérdida en última semana de 1.4%, con modestos montos negociados

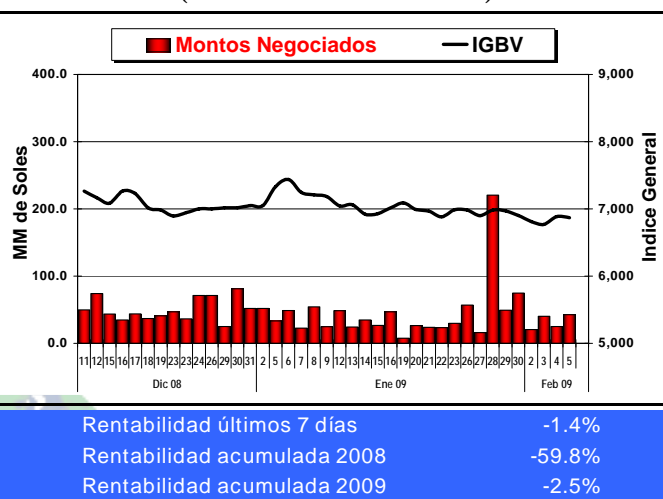
La Bolsa de Valores de Lima continuó registrando su tendencia declinante y una escasa actividad en el monto de sus operaciones derivadas de la escasa liquidez de los agentes y por la continuada tendencia negativa de los mercados financieros del mundo.

El Índice General marcó el jueves los 6,871.2 puntos básicos, con lo que se acumularon pérdidas en la semana de 1.4 por ciento tras consecutivas pérdidas diarias que contrarrestaron las ganancias de 1.75 por ciento que se registraron el pasado miércoles.

De la misma manera, el monto negociado en la bolsa continuó manteniéndose en un nivel bajo cuando se efectuaron operaciones por un monto promedio diario de solo S/. 40 millones. La sostenida incertidumbre que se mantiene entre los inversionistas en la bolsa no les anima a realizar mayores transacciones.

Las operaciones con papeles de las empresas mineras no reflejaron esta semana el aumento que experimentaron los precios internacionales de los principales metales como los del cobre y el zinc, principalmente. En promedio las acciones mineras registraron pérdidas en los últimos siete días de 0.9 por ciento, y dentro de ellas resaltaron las registradas con los títulos de Cerro Verde y Southern (ambas que reportaron pérdidas en el cuarto trimestre 2008), Atacocha y Milpo.

Índice General de la Bolsa (Evolución últimos 60 días)



Fuente: Bolsa de Valores de Lima

Elaboración: Estudios Económicos BCPO

Bolsa de Valores de Lima Indices Sectoriales 2009

Sectores	Indice 05 Feb	Variaciones %	
		Últimos 7 Días	Desde el 31 Dic 08
Agropecuario	265.1	-4.3%	-6.9%
Bancos y Financieras	245.8	0.8%	-5.2%
Diversas	375.8	-4.6%	-12.7%
Industriales	467.8	-1.7%	1.5%
Mineras	1,188.2	-0.9%	-2.8%
Servicios	283.2	-1.4%	-3.0%
IGBVL	6,871.3	-1.4%	-2.5%

Fuente: Bolsa de Valores de Lima

Elaboración: Estudios Económicos BCPO

Solamente las operaciones con acciones de empresas bancaria y financieras lograron registrar ganancias en la semana en tanto las realizadas con las del resto de sectores mostraron pérdidas entre ellas las de servicios e industriales entre las que destacaron las registradas con acciones de Telefónica

TIPS TURÍSTICOS

Pasajeros en vuelos nacionales creció 10.9% en el 2008.

Según la Dirección General de Aeronáutica Civil (DGAC), durante el año 2008 el tráfico aéreo de pasajeros en vuelos regulares nacionales en nuestro país fue de 4'055,180 personas, lo que representó un incremento de 10.9 por ciento respecto al flujo registrado en el 2007, año en que se movilizaron 3'655,658 pasajeros. La ruta en la que se transportaron más pasajeros fue Lima – Cusco, con 522,950 personas movilizadas; y sólo en diciembre la ruta más demandada fue la misma con 43,085 pasajeros.

Por otra parte, durante el 2008, Lan Perú tuvo la más alta participación en el tráfico aéreo nacional al transportar a 2'976,625 pasajeros, lo que representó el 73.4 por ciento del mercado nacional, seguida por Star Perú con 530,659 pasajeros movilizadas, concentrando el 13.1 por ciento; y Aerocóndor con 254,017 pasajeros que representaron el 6.3 por ciento del mercado total.

Cadena Marriott abrirá nuevo hotel en Trujillo y otro en San Isidro

Inversiones La Rioja, administrador en el Perú de la franquicia hotelera Marriott, anunció que abrirá un nuevo local en Trujillo y otro en San Isidro, en Lima. El nuevo hotel en la ciudad norteña, que se construirá en una ubicación aún por definirse, será de cuatro estrellas y la inversión a desarrollarse está contemplada para el presente año. En el caso del nuevo hotel en San Isidro tendrá la categoría Courtyard, se empezará a construir recién a fines del presente año y se estima que demandará una inversión total de \$30 millones. Este último hotel contará con 200 habitaciones y estará culminado en el 2011.

En el caso del Cusco, donde Marriott dió inicio hace una semana a la construcción de su primer hotel, el plan de expansión de la cadena en esa región contempla además la edificación de un hospedaje de cinco estrellas en el valle del Urubamba.

Cadena Starwood abrirá tres hoteles entre el 2009 y 2010.

La cadena hotelera Starwood que opera en Lima el tradicional hotel Sheraton Lima Hotel & Convention Center, confirmó sus proyectos para abrir entre este y el próximo año dos nuevos hoteles en la región del Cusco y otro más en la ciudad de Lima. Para fines de este año se tiene previsto el inicio de operaciones el Luxury Collection de Urubamba con calidad siete estrellas, pues las obras están bastante avanzadas. Para el 2010 se tiene prevista la inauguración del Westin Libertador de San Isidro, cuyos primeros 9 pisos ya están levantados, mientras que para fines del 2010 abrirá sus puertas otro Luxury Collection de Starwood, producto de la remodelación del actual hotel Libertador Cusco.

Igualmente la mencionada cadena hotelera indicó que viene desarrollando acciones para que el Hotel Sheraton recupere una participación importante del segmento corporativo brindando un servicio totalmente renovado con habitaciones remodeladas y totalmente equipadas, con un gimnasio de primer nivel y salones de reuniones así como de paquetes especiales para ejecutivos de negocios y pasajeros frecuentes lo que se complementará con las obras en la Plaza de los Héroes Navales concluidas que permitirán mejorar sustancialmente el acceso al hotel.

Cadena Novotel abrirá nuevo hotel

La cadena hotelera Novotel, perteneciente al grupo francés Accor, confirmó que a mediados del presente año estará inaugurando su nuevo hotel Novotel Lima el mismo que estará ubicado en San Isidro, frente al Centro Empresarial y que demandó una inversión de \$ 15 millones el que contará con 208 habitaciones. Actualmente Novotel opera un hotel en la ciudad del Cusco y actúa también como operador del Sofitel Royal Park de San Isidro-

APOTUR confirma caída de las reservas en un 30%.

La Asociación Peruana de Operadores de Turismo (APOTUR) confirma que hasta la fecha se viene registrando una caída en las reservas de 30%, tal como lo advirtió anteriormente la Sociedad Hoteles del Perú (SHP). Según APOTUR, esta situación se empezó a sentir desde fines del año pasado y expresan sus dudas respecto a que el turismo logre alcanzar la meta de crecimiento estimada para este año por el Mincetur y menos aún, superar las cifras registradas en el 2008.

S.C.