

Contenido:

OPINIÓN: Comercio Exterior: Urge aumentar competitividad para afrontar la crisis mundial **Pág. 1**

PRODUCCION: PBI en noviembre creció solo 5.1%. Se empieza a sentir efectos de la crisis mundial **Pág. 5**

TIPO DE CAMBIO: Cotización borde los S/. 3.15 por dólar. **Pág. 7**

BOLSA DE VALORES: Bolsa limeña retrocede en segunda semana del año **Pág. 8**

TIPS TURÍSTICOS **Pág. 8**

BCPO
Bandín, Callo, Pizarro, Oruna
Sociedad Civil de Responsabilidad Limitada
TELEFAX: 241-6412
WEB SITE: [Http://www.bcpo.com.pe](http://www.bcpo.com.pe)
E-MAIL: Soluciones@bcpo.com.pe

OPINION

Comercio Exterior

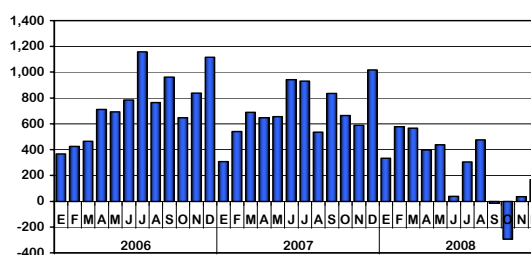
Urge aumentar competitividad para afrontar la crisis mundial

A medida que avanzan las semanas, notamos con mayor claridad los efectos adversos en nuestra economía de la crisis mundial y la recesión económica. Los resultados en nuestro comercio exterior, y el resultado en el saldo de nuestra balanza comercial, constituyen los elementos que reflejan este fenómeno.

Durante los últimos meses del año 2008, los importantes superávits comerciales mensuales que habíamos venido registrando desde hace cuatro años atrás, se han reducido de manera drástica e inclusive en los meses de septiembre y octubre se ha llegado a registrar déficits, tal como se aprecia a continuación:

Balanza Comercial Mensual

(En Millones de Dólares)



Fuente: BCR
Elaboración: Estudios Económicos BCPO

Según el Banco Central de Reserva, en el 2008 mientras las exportaciones crecieron 12.9 por

ciento, las importaciones lo hicieron en 45.2 por ciento por lo que el superávit comercial de todo ese año se redujo a \$3,100 millones de \$8,736 millones que se había registrado en el 2007.

Lo que resulta más preocupante es que esa misma entidad pronostica para el presente año y el 2,010 que nuestro comercio exterior registrará un déficit comercial de \$1,127 millones y \$1,147 millones, respectivamente, tal como se aprecia en el cuadro adjunto.

Esta situación revertirá en la generación de un déficit en la cuenta corriente de nuestra balanza de pagos, que en el año 2,008 se estima sea del 3.1% del PBI y que el presente año aumentaría; lo que repercutirá en la pérdida de reservas internacionales, tal como en los últimos meses hemos venido ya observando cuando el pasado mes de junio 2008 las mismas alcanzaron los \$ 35,518 millones y terminaron en \$31,196 millones a fines de diciembre del año pasado. De de mantenerse, tal como se espera, la desfavorable evolución de nuestra balanza comercial en los años subsiguientes, esto sin duda continuará afectando el nivel de nuestras reservas internacionales.

El desempeño negativo de nuestro comercio exterior en estos dos años, como conocemos, se explica por la retracción de la demanda mundial de nuestros principales productos de exportación tradicional, en especial en la de los metales, los mismos que experimentan no solo menores volúmenes embarcados sino, principalmente, en los menores precios de exportación resultantes de la disminución en los *commodities*, que ya se vienen registrando de manera notoria en el mercado internacional, lo que se refleja además, en el notable deterioro que registran nuestros términos de intercambio¹. De manera similar, la exportación de productos no tradicionales se estima registrará una reducción importante.

Balanza Comercial

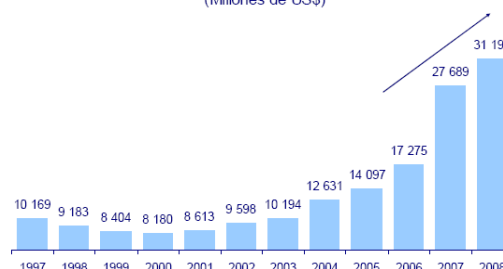
(Millones de Dólares)

	Enero - Diciembre		
	2008	2009	2010
Exportaciones	31,567	26,751	30,171
Tradicionales	23,727	19,006	21,696
No Tradicionales	7,840	7,745	8,475
Importaciones	28,467	27,878	31,318
Bienes de consumo	4,525	4,810	5,194
Insumos	14,587	12,747	14,352
Bienes de capital	9,246	10,208	11,657
Otros bienes	109	113	115
Saldo Comercial	3,100	-1,127	-1,147

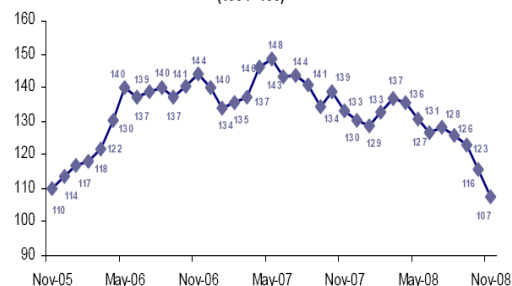
Fuente: BCRP (2009 -2010 Proyectados)

Elaboración: Estudios Económicos BCPO

ACUMULACIÓN DE RESERVAS INTERNACIONALES NETAS
(Millones de US\$)



TÉRMINOS DE INTERCAMBIO DE COMERCIO EXTERIOR: 2005 - 2008*
(1994=100)



* Al mes de noviembre.

¹ Relación que existe entre los precios promedios de exportación y de importación para los bienes y servicios que son objeto del intercambio de un país. Puede decirse que los términos de intercambio son favorables cuando evolucionan de tal modo que, para un volumen constante de exportaciones, es posible importar una mayor cantidad de bienes del exterior. En el caso contrario se habla de desmejora o de *deterioro* de los términos de intercambio. De esta manera podemos afirmar que nos encontramos dentro de un escenario de crisis donde se viene acrecentado el riesgo de regresar al deteriorado que, históricamente, casi todos los países exportadores de materias primas y productos alimenticios han registrado en el largo plazo.

Esta desfavorable evolución en las exportaciones no será compensada con la proyectada disminución de nuestras importaciones en el 2009 o el eventual menor crecimiento que se estima debe registrarse en el 2,010.

Ante este escenario para nuestras exportaciones, y en especial las no tradicionales, en donde ha sido reconocido que tanto el sector agro exportador así como el textil (los principales componentes de nuestras exportaciones no tradicionales), están sufriendo ya los efectos de la crisis económica mundial y que la misma se acentuará, sobre todo en el segundo semestre del presente año.

Cabe por lo tanto preguntarse que tan coherente resulta la política de comercio exterior y los tratados de libre comercio que hemos suscrito o están en proceso de suscripción, para revertir la actual situación desfavorable de nuestra balanza comercial en el corto y el mediano plazo, y cuales de los países con los que estamos suscribiendo dichos acuerdos comerciales resultarán mas beneficiados ¿aquél país que cuenta con una tecnología incipiente donde la inversión en educación, investigación, infraestructura y agricultura es mínima como el caso nuestro; o el país que ha logrado un alto grado de desarrollo tecnológico y comercial que le permite abaratar sus costos de producción?

Sin duda, creemos que ahora más que antes, resulta indispensable mejorar el nivel de competitividad de nuestras exportaciones para hacer frente a ese escenario de menor demanda mundial por nuestras exportaciones no tradicionales. En nuestra opinión es iluso, pensar tal como ha venido afirmándose en días recientes, que con la campaña de promoción de la compra y consumo interno de productos nacionales podremos compensar los efectos que la crisis mundial generará en el nivel de nuestras exportaciones.

Nuestro país no exporta lo que no alcanzamos a consumir. Exportamos lo que el mercado internacional demanda y para poder afrontar una disminución de la demanda que continuará en los trimestres siguientes, resulta necesario mejorar nuestra competitividad, reduciendo costos, mejorando la calidad de nuestros productos, diversificándolos, buscando nuevos productos y mercados de exportación y agregándoles mayor valor agregado para, tanto en el corto como en el largo plazo, podamos lograr aumentar nuestro nivel de competencia y ampliar nuestra participación en los mercados de exportación y no ser desplazados por otros los exportadores de otros países.

Más aún, somos concientes de la incoherencia de nuestra actual política de comercio exterior, si esta no viene acompañada con un fomento agresivo a nuestros actuales niveles de competitividad, cuando pretendemos promover el consumo de productos locales y sabemos que el principal riesgo que conlleva la liberalización de nuestro mercado con los acuerdos comerciales que estamos impulsando, promoverá también que importemos productos menos costosos provenientes de la China, los Estados Unidos o de Chile, solo por mencionar algunos países.

La agenda interna para el desarrollo de nuestra competitividad es sumamente extensa y como tal, inclusive se le ha llegado a denominar como el "TLC interno". Es más, en algunos de estos aspectos de la agenda interna no solo no se ha avanzado, sino más

bien se viene registrando retroceso en casos tales como la concesión de los puertos, pues solo a partir del presente año 2009 están programadas las concesiones de los terminales portuarios de Paita, Marcona, Ilo, Pisco, Salaverry, así como los puertos de Pucallpa, Yurimaguas e Iquitos, cuando el compromiso inicial había sido concesionar varios de estos puertos el año pasado año.

Lo mismo ocurre con la reducción del presupuesto para el presente año de PromPerú, que debilita la promoción comercial y del turismo receptivo en el exterior a cargo de dicha entidad, o la Ley que amplía los plazos de operación del Ceticos Tacna para la reparación y reacondicionamiento de vehículos usados hasta el 31 de diciembre 2,010, cuando era previsible que dicha ampliación no sería aprobada y en donde es ampliamente conocido que en dichas zonas especiales prolifera el contrabando en lugar de promoverse el desarrollo de las mismas.

Otras acciones de fomento a la competitividad de nuestro comercio exterior están relacionadas, por ejemplo, desde la ampliación de los horarios de atención en las aduanas y que dicha dependencia labore también los días sábados; o el del fortalecimiento de las agregadurías comerciales en el exterior tras el éxito que significó la Cumbre APEC en nuestro país, con la finalidad de aprovechar las relaciones diplomáticas y comerciales obtenidas, o el de la implementación de la ley y reglamento de aduanas para lograr simplificar trámites, virtualizar los procesos y eliminar el papeleo, lo que en su conjunto reducirá los tiempos y sobrecostos en las gestiones de comercio exterior

Otras medidas que aún se encuentran en proceso, pero que requieren de su pronta implementación están relacionadas con el dilatado proceso de licitación en la concesión de aeropuertos en la zona sur y de carreteras en las redes viales de la región norte del país, o las actuales negociaciones que se desarrollan con seis países para la suscripción de protocolos sanitarios para permitir el ingreso de las agro exportaciones peruanas, como paltas, cítricos, uvas y mangos a sus mercados. En el caso de China, ya contamos con la autorización para el ingreso de cítricos, pero aún faltan de otros productos como el de paltas y mangos. En el caso de los Estados Unidos se negocia el protocolo para la palta peruana.

Resulta necesario también adoptar una política mas agresiva para extender, por ejemplo, las áreas de producción y promocionar las agro exportaciones de productos orgánicos, cuya demanda en el mercado internacional parece no estarse afectando de manera tan importante por la crisis mundial, ante el auge en el consumo mundial de este tipo de alimentos frente a los producidos mediante métodos agrícolas masivos que se utilizan en la agricultura industrial los que son señalados como insustentables por la exposición de los mismos a pesticidas tóxicos y sus efectos nocivos sobre la salud.

A nivel internacional la producción orgánica ha alcanzado niveles de crecimiento muy acelerados. Para el 2008, la superficie agrícola mundial manejada bajo los principios de la agricultura orgánica se estima alrededor de los 31 millones de hectáreas, con un crecimiento anual promedio de 19%. Nuestro país cuenta con un importante



potencial para el desarrollo de estas actividades basado en su ancestral tradición agrícola asentada en la selección natural de diversas especies de plantas y animales. Tal es el caso del éxito en la creciente exportación de bananos orgánicos que se viene registrando y que en el año 2008 creció 66 por ciento, o de otros productos también orgánicos como el café, mangos, maca, sachá inchi, camu camu, cacao, yacón, entre otros. Aunque actualmente, la producción y exportación de varios de estos productos es poco significativa, creemos que aún tiene un importante potencial de crecimiento.

Finalmente, el turismo receptivo constituye una actividad en donde, dentro de las dificultades de la crisis mundial, podemos ganar espacio como fuente generadora de divisas para el país. En dicho sector, hay también una ardua tarea por desarrollar para fomentar el turismo de aventura, de salud y gastronómico en donde sin duda, contamos también con potencial de desarrollo para lo cual resulta necesario continuar mejorando nuestra infraestructura turística y desplegar mayores esfuerzos para elevar los niveles de seguridad ciudadana, entre otros

PRODUCCION

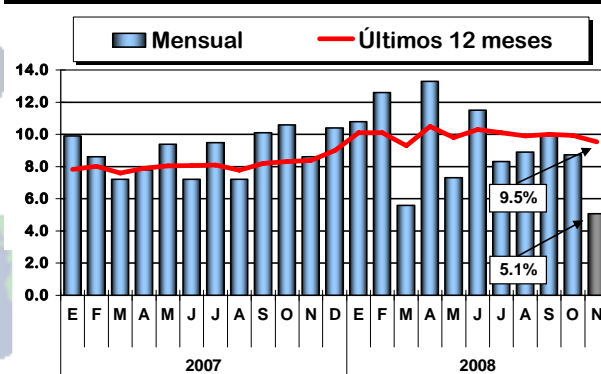
PBI en noviembre creció solo 5.1%

Se empieza a experimentar efectos de la crisis. Desaceleración se explica por menor crecimiento de la construcción, la manufactura y el comercio. Crecimiento en últimos doce meses se retrae a 9.5%.

La desaceleración en el crecimiento de nuestra economía en noviembre pasado constituye una nueva señal de los efectos adversos que la crisis económica mundial está teniendo sobre la actividad económica en nuestro país, en donde ha empezado a observarse importantes caídas en la recaudación de impuestos, las exportaciones, las ventas internas de cemento, en los índices de producción de la manufactura no primaria, así como en el consumo industrial de electricidad.

Evolución Mensual del PBI 2007 - 2008

(Variación % respecto al mismo periodo del año anterior)



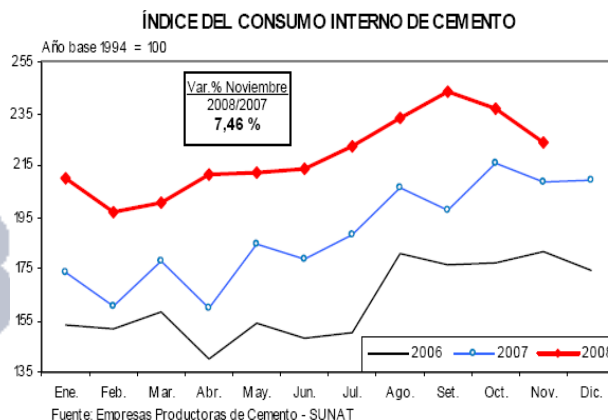
Fuente: INEI
Elaboración: Estudios Económicos BCPO

Según el INEI, en el mes de noviembre, la actividad productiva en el mes de noviembre logró aumentar solo 5.1 por ciento comparada con del mismo mes del 2007, lo que constituye la tasa de crecimiento mas baja registrada desde el mes de abril 2006 cuando el crecimiento de ese mes fue de solo 4.1 por ciento.

Aunque el INEI señala que este menor crecimiento mensual está reflejando los efectos estadísticos de tres días no laborados en el mes como consecuencia de la reunión Cumbre del APEC realizada en noviembre, creemos que su efecto no ha sido determinante en el resultado mensual, en donde mas bien, la caída en 12.4 por ciento de nuestras exportaciones en noviembre han tenido un efecto mas importante en la desaceleración en el crecimiento de la actividad productiva del mes.

De esta manera, la tasa de crecimiento anualizada en los últimos doce meses del PBI continúa decreciendo del máximo de 10.5 por ciento que se registró en el pasado mes de abril, llegando en noviembre 2008 a 9.5 por ciento, siendo factible sin embargo que con estos resultados, que el año 2008 cierre con un crecimiento anual de 9.3 por ciento, tal como lo ha previsto el BCR pero habiéndose revisado a la baja la proyección de crecimiento del PBI para en presente año en donde ahora se espera el mismo alcance un 6.0 por ciento frente al 6.5 por ciento proyectado solo hace 15 días atrás.

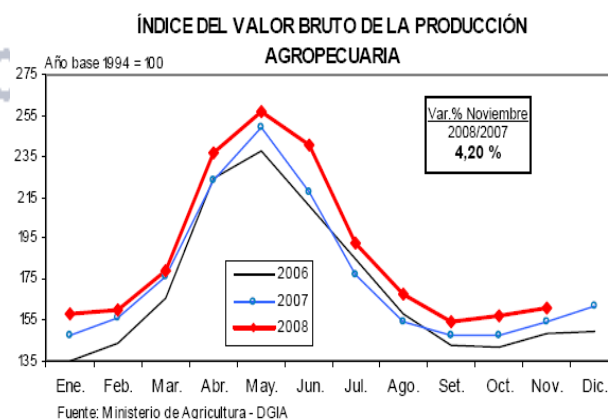
La actividad de la construcción es la que mayor desaceleración registra en noviembre, mes en que logró crecer en 10.2 por ciento, cifra que contrasta con crecimientos superiores al 15 por ciento que logró crecer durante los primeros meses del año. Esta desfavorable evolución en la actividad constructora se refleja en la importante caída que registra en los dos últimos meses el consumo interno de cemento, tal como se aprecia en el gráfico adjunto, principalmente ante la desaceleración en el ritmo de crecimiento que ha registrado la construcción de viviendas frente a las expectativas que los precios de las mismas logren reducirse.



La actividad manufacturera fue otro de los sectores que registró una notable desaceleración en su ritmo de crecimiento pues logró crecer en noviembre solo en 1.3 por ciento cuando el sector fabril no primario aumentó escasamente en 0,8 por ciento contrastando con tasas superiores al 8.0 por ciento que había registrado en los meses anteriores. En este sector, durante el mes resalta al importante retroceso que registran las ramas industriales de la producción agroindustrial y de confecciones relacionadas con nuestras exportaciones así como el descenso de 9.3 por ciento en la producción de bienes de capital

En cambio, la actividad agropecuaria registró un aumento en el mes de 4.2 por ciento determinado por el mejor desempeño del subsector pecuario que creció en 8.8 por ciento y el ligero crecimiento del subsector agrícola que lo hizo en 0.4 por ciento

El aumento en la producción pecuaria se explicó, principalmente, por la mayor producción de aves que en el mes se incrementó en 19.2 por ciento en tanto que el leve crecimiento de la producción agrícola se sustentó en la mayor producción de cultivos como caña de azúcar, arroz cáscara, maíz amiláceo, pero que compensaron solo parcialmente la menor producción de otros cultivos de importancia como el de papa, maíz amarillo, algodón rama y espárragos.



TIPO DE CAMBIO

Cotización borde los S/.3.15 por dólar.

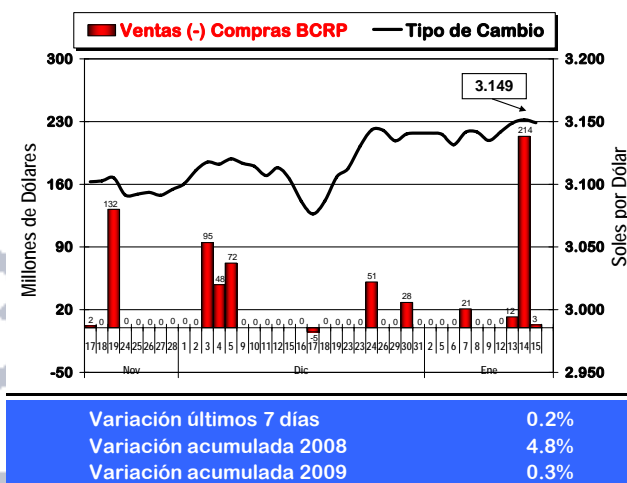
Tipo de cambio mostró clara de tendencia al alza en los primeros días de la semana y alcanza niveles similares a los de julio 2008.

El jueves el nuevo sol logró apreciarse levemente frente al dólar luego de cuatro jornadas consecutivas en las que retrocedió de manera importante frente al dólar. De esta manera durante los últimos siete días el tipo de cambio aumento 0.2 por ciento llegando a cotizarse en S/. 3.149 por dólar

El BCR se vio exigido el pasado día miércoles 14 a intervenir de manera agresiva en el mercado cambiario, tal como lo hiciera por última vez en el mes de noviembre 2008. En esta ocasión salió a vender \$ 214 millones cuando la cotización llegó a un máximo en la jornada de S/. 3.155 logrando que la misma cerrará cotizándose en S/. 3.151. El día jueves solo participó vendiendo S/. 3 millones cuando el tipo de cambio logró decrecer levemente.

Tipo de Cambio - Ventas del BCRP

(Evolución últimos 60 días)



Fuente: Banco Central de Reserva del Perú
Elaboración: Estudios Económicos BCPO

La presión alcista del tipo de cambio en la semana se explicó principalmente por el aumento registrado en la demanda de dólares por parte de extranjeros, pero también de corporaciones nacionales y básicamente de AFP's lo que refleja una mayor cautela por parte de los agentes económicos frente a las expectativas que el tipo de cambio continúe aumentando cuando el BCR se vea obligado a moderar sus intervenciones en el mercado cambiario para evitar una mayor pérdida de reservas internacionales. Recordemos que durante el segundo semestre del 2008 la entidad monetaria perdió aproximadamente \$4,500 millones como resultado, principalmente de las ventas que efectuó para mantener el tipo de cambio y afrontar de esa forma las presiones inflacionarias que se registraron durante ese periodo.

Cotización Venta del Dólar y del Euro (En Nuevos Soles)

	Promedio		Variación %	
	15 Ene	8 Ene	Ultimos 7 días	Desde el 31/Dic/08
Dólar				
Interbancario	3.149	3.142	0.2%	0.3%
Ventanilla Bancos	3.205	3.192	0.0%	0.4%
Informal	3.140	3.150	0.3%	0.0%
Euro				
Interbancario	4.374	4.427	-1.2%	-1.7%

Fuente: BCR, SBS
Elaboración: Estudios Económicos BCPO

Ese escenario ha variado sustancialmente en el presente año y el BCR está dando prioridad ahora a sostener un nivel razonable de reservas internacionales para evitar las contingencias que se deriven de las dificultades de liquidez internacional que pudiera generar en el país la crisis económica mundial.

BOLSA DE VALORES

Bolsa limeña retrocede en segunda semana del año

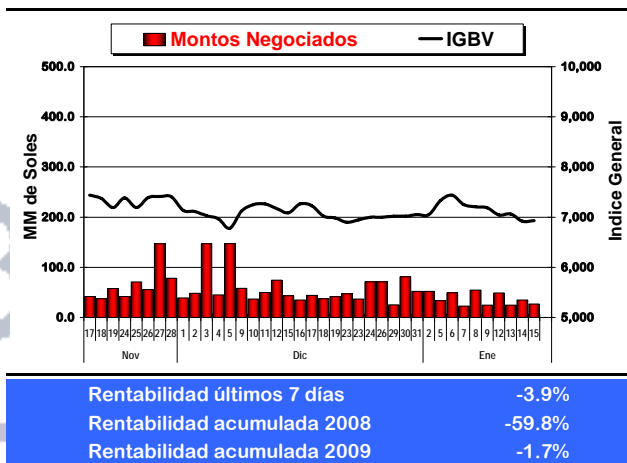
Operaciones registran pérdidas semanales de 3.9% tras sucesivas jornadas con resultados negativos

La Bolsa de Valores de Lima cerró la jornada bursátil de la segunda semana del año con una pérdida de 3.9 por ciento, revirtiéndose de esta manera la recuperación que registró la semana anterior de tal manera que en los primeros quince días del presente año las operaciones vuelven a acumular pérdidas, esta vez del 1.7 por ciento.

Este resultado estuvo influenciado por la fuerte caída de la bolsa norteamericana ante los desalentadores indicadores de consumo en EEUU, así como en la reducción del precio internacional del cobre, oro y plata.

Indice General de la Bolsa

(Evolución últimos 60 días)



Fuente: Bolsa de Valores de Lima
Elaboración: Estudios Económicos BCPO

Ello afectó el rendimiento en las operaciones con acciones de empresas mineras que, en promedio, registraron pérdidas durante la semana de 5.8 por ciento, en tanto que las de las empresas industriales avanzaron 1.0 por ciento destacando las ganancias obtenidas con acciones de Maple Energy y de Cementos Lima, entre otras

Bolsa de Valores de Lima Indices Sectoriales 2009

Sectores	Indice 15 Ene	Variaciones %	
		Últimos 7 Días	Desde el 31 Dic 08
Agropecuario	271.3	-4.5%	-4.7%
Bancos y Financieras	249.1	-2.7%	-3.9%
Diversas	405.6	-7.4%	-5.8%
Industriales	478.3	1.0%	3.7%
Mineras	1,184.1	-5.8%	-3.1%
Servicios	282.6	-2.3%	-3.1%
IGBVL	6,928.4	-3.9%	-1.7%

Fuente: BVL

Elaboración: Estudios Económicos BCPO

Durante la semana continuó registrándose bajos volúmenes negociados cuando en promedio las transacciones promedio de compra venta diario fueron de solo S/. 31.7 millones y en donde las operaciones con acciones de las empresas mineras arrojaron pérdidas semanales del orden del 5.8 por ciento.

TIPS TURÍSTICOS

Cuestionan "Boleto Turístico Amplio" en el Cusco

A raíz de la reciente suspensión definitiva del boleto turístico de ingreso individual a diversos complejos arqueológicos en la ciudad del Cusco, como es el caso de Ollantaytambo, la Asociación Peruana de Consumidores (ASPEC) cuestionó dicha medida, afirmando que la misma es ilegal ya que condiciona al turista su visita a determinado sitio específico, a la compra de un boleto amplio que empaquete otros

atractivos turísticos aunque ellos no fueran a ser visitados. ASPEC señala que no se puede condicionar a comprar todo el paquete completo, cuando solamente se desea visitar uno o dos lugares turísticos por cualquiera de las razones que fueran, pues dicha exigencia constituye un abuso de posición de dominio en el mercado que debería ser sancionado, en vista de que las partes involucradas, públicas o privadas, se ponen de acuerdo y empaquetan los atractivos de tal manera que exigen la compra de boletos para visitar todos los atractivos arqueológicos a la vez.

Plan de contingencia del turismo en el Cusco.

Según lo dio a conocer la Dirección Regional del MINCETUR en el Cusco, de manera conjunta las instituciones públicas y privadas lanzarán esta semana en dicha ciudad, un plan de contingencia orientado a enfrentar la eventual repercusión que pudiera tener en la actividad turística en el Cusco, los efectos negativos que vayan a generarse por la crisis económica mundial. La mencionada iniciativa del plan de contingencia involucra tanto al sector público y privado y se basa, principalmente, en dos aspectos; el primero enfocando el desarrollo de acciones promotoras en el mercado interno y latinoamericano para desestacionalizar la temporada baja y alta del turismo que hay en dicha ciudad, mientras que el segundo aspecto del plan considera una promoción más agresiva del destino Cusco - Machu Picchu a nivel mundial a través de paquetes promocionales especiales.

Cadena Hoteles Libertador remodela Palacio del Inca en Cusco con inversión de \$20 millones

La cadena de Hoteles Libertador Perú, señala que esa cadena invertirá \$ 20 millones en la remodelación del Hotel Libertador Cusco Palacio del Inca, ubicado frente al Convento Santo Domingo – Koricancha. La ejecución de las obras de remodelación se efectuaran a mediados del próximo año y se estima demanden entre 12 a 15 meses. La remodelación contempla la ampliación del área de cada una de las habitaciones, así como la construcción de un spa y el cambio integral del mobiliario. La fecha inicial prevista para el término de estas obras fue el mes de julio de este año, esto según señala funcionarios de la cadena, pero la misma ha sido diferida en razón que la demora en los trabajos de definición del concepto arquitectónico del nuevo hotel-

Reclamos de turistas por incumplimiento de servicios

Según un reciente estudio formulado por la Comisión de Promoción del Perú para la Exportación y el Turismo (PromPerú) a través de una encuesta elaborada sobre una muestra de 1,042 turistas entrevistados durante el año 2008, el 27 por ciento de los reclamos formulados ante las oficinas descentralizadas de Información y Asistencia al Turista (IPerú), servicio creado por PromPerú, corresponden a demandas por falta de cumplimiento en los servicios ofrecidos por las agencias de turismo. Le siguen en importancia, los reclamos por problemas suscitados con los equipajes de los turistas con un 24 por ciento y otros problemas como sobreventas de pasajes, reprogramaciones y paradas en ruta no previstas con el 14 por ciento; es decir problemas que se supone pueden ser superados con relativa facilidad y un poco de perseverancia. Toda una gran tarea a desarrollar para mejorar la calidad de nuestros servicios turísticos y fomentar así dicha actividad.