

#### Contenido:

OPINIÓN: ¿Ingresamos a una encrucijada económica?	Pág. 1
SECTOR TRANSPORTES: Concesión de Aeropuertos, un gran reto	Pág. 2
EXPORTACIONES PESQUERAS Aumentan 3.6% en Enero 2,006	Pág. 4
DÓLAR: El Dólar disminuye	Pág. 5
BOLSA DE VALORES: Continuo recuperándose luego de la caída del pasado viernes	Pág. 6
TIPS TURÍSTICOS	Pág. 6
GLOSARIO DE TÉRMINOS	Pág. 7

#### BCPO

**Bandín, Callo, Pizarro, Oruna**

**Sociedad Civil de Responsabilidad Limitada**

#### TELEFAX:

**241-6412**

#### WEB SITE:

[Http://www.bcpo.com.pe](http://www.bcpo.com.pe)

#### E-MAIL:

[Soluciones@bcpo.com.pe](mailto:Soluciones@bcpo.com.pe)

## Opinión

### *¿Ingresamos a una encrucijada económica?*

A medida que nos acercamos al proceso electoral del próximo, todo parece indicar que nuestra economía empieza a ingresar a una encrucijada de inseguridad.

Aunque durante los últimos años resulta evidente que el positivo desempeño macroeconómico en nuestro país ha discurrido felizmente, por un sendero divergente por el que recorría el debate político saturado de desaciertos e inestabilidad, durante los últimos días y como consecuencia de la disputa preelectoral con un alto tono de enfrentamiento y con propuestas populistas, incoherentes y poco serias que son formuladas a medias frases, nuevamente ambas vertientes: la política y la económica, parecen tomar el rumbo de la incertidumbre

Sin duda, la desfavorable y sostenida tendencia creciente que viene mostrando nuestro índice de riesgo país, constituye una clara muestra de las repercusiones negativas que vienen generando las propuestas confrontacionales de *"vengarse de la clase política"*, *"somos rebeldes"*, *"putrefacción de la prensa"*, que *"los blancos van a tener el 3% del poder"* o *"poner limite a las inversiones subsidiadas"* las mismas que se traducirían en una mayor intervención estatal en la conducción de la economía, en la revisión de todos los contratos de inversión con consorcios extranjeros, en el establecimiento de mayores impuestos a las sobreganancias, en la nacionalización de sectores estratégicos, entre otros.

Resulta irresponsable, por decir lo menos, permanecer indiferente ante, por ejemplo, el evidente peligro que representa el sostenido aumento que viene registrando el índice de riesgo país. Mucho esfuerzo nos ha costado a todos los peruanos haber logrado reducir dicho índice hasta haber llegado casi a los niveles de inversión. Sin embargo, las posturas que pretenden las fuerzas políticas en disputa, mediante el enfrentamiento, la fuerza y el temor, tratando de reformular la institucionalidad democrática en nuestro país, no hacen más que crear desconfianza.

La mención a la preocupación por el debilitamiento en nuestro índice de riesgo país no pretende ser meramente

técnico o académico en el análisis. Comprendamos que la notable reducción en el índice de riesgo país que habíamos logrado alcanzar, constituye para cualquier economía en el mundo, la posibilidad real de atraer a nuevos inversionistas, tanto extranjeros como nacionales, reducir las tasas de interés del financiamiento, especialmente del externo y sobre todo evitar la fuga de los inversionistas hacia el exterior que puede generar el deterioro en nuestra calificación que formulan los bancos de inversión, quienes se ven obligados a aconsejar a sus clientes a no adquirir o a deshacerse de los títulos o bonos peruanos cuando el nivel de riesgo país aumenta.

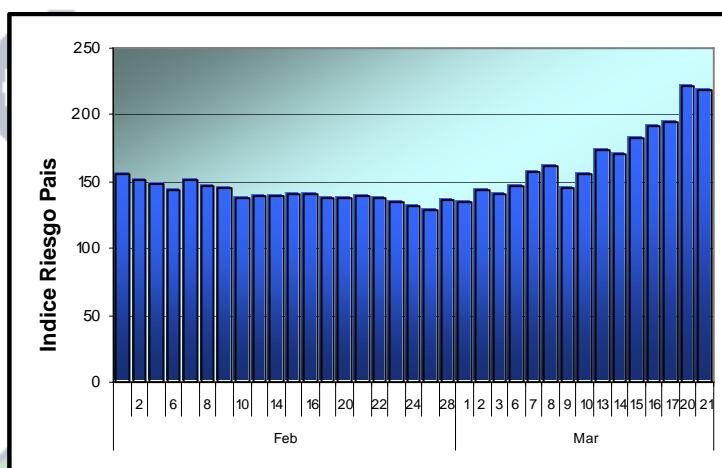
Esta situación por otro lado, promueve la incertidumbre en los agentes económicos, quienes parecen ir perdiendo el entusiasmo empresarial que se había gestado luego de un desacostumbrado periodo de casi cinco años de crecimiento ininterrumpido y empiezan a dudar ante ciertas propuestas económicas que se formulan y que las mismas puedan llegar finalmente, a constituirse en política de gobierno.

Aunque hay diversos gremios empresariales, que con mayor entusiasmo, piensan que el impulso económico que se ha logrado alcanzar durante los últimos años, no puede detenerse abruptamente, no olvidemos que en ello ha contribuido de manera decisiva las altas cotizaciones internacionales de nuestros principales productos de exportación derivados del crecimiento de la demanda mundial, así como de las ventajas obtenidas del ATPDEA.

Sin embargo, el escenario antes señalado puede cambiar de manera sustantiva por la esperada desaceleración en el crecimiento de la economía mundial y por el riesgo inminente de no lograrse aprobar de manera oportuna el TLC, con lo cual resulta razonable la actitud de diversos sectores empresariales de diferir sus decisiones de inversión hasta después de los resultados de las próximas elecciones.

Es por lo antes expuesto, necesario que el tono del actual debate electoral alcance, la madurez que el país exigen y que los planteamientos de política económica se moderen, de tal manera que pueda evitarse el ingreso a la encrucijada en las expectativas económicas en la que aparentemente estamos.

Índice Embi Riesgo País Perú 2,006



Fuente: J.P. Morgan

Elaboración: Área de Análisis Económico y Financiero BCPO

## Sector Transportes

### *Concesión de aeropuertos, un gran reto.*

El próximo 17 de abril se presentarán las propuestas financieras para la concesión del primer grupo de 9 aeropuertos en el interior del país (Trujillo, Iquitos, Tarapoto, Tumbes, Pucallpa, Cajamarca, Chachapoyas, Talara y Anta) habiéndose previsto otorgar la buena pro el día 27 del mismo mes. Aún está pendiente de definición la inclusión en el mismo grupo, del aeropuerto de Pisco, lo que recién se definiría el próximo 27 de marzo, esperándose que dicho proceso no vuelva a ser postergado.

En el mencionado proceso participan 2 empresas previamente calificadas, Swissport GBH Aeropuertos y el consorcio Aeropuertos Unidos del Perú - ASA y K-pital de origen colombiano, y se estima que el mismo involucrará un nivel de inversiones del orden de los \$120 millones durante un periodo de 5 años. Ello redundará de manera importante en mejorar la infraestructura y la seguridad en dichos aeropuertos, donde el nivel de inversiones ha sido casi nulo durante largo tiempo.

El proceso de concesión en estos aeropuertos representa un gran reto para el inversionista que logre adjudicarse la buena pro, pues resulta necesario aumentar sustantivamente el flujo de pasajeros, el mismo que durante los últimos años ha registrado una tendencia decreciente, habiéndose empezado a recuperar solo recientemente.

El flujo de pasajeros hasta el año 2,003 había venido disminuyendo desde 1999 hasta llegar a 6.9 millones de ingresos y salidas en dichos aeropuertos. Recién el año 2004 se recuperó a 7.7 millones y según la última información disponible, en el primer semestre del 2,005 continuaba recuperándose habiendo aumentado en 7.7% durante ese periodo comparado con el mismo semestre del año anterior.

Por su lado, el flujo de carga aérea si ha venido registrando una evolución positiva habiendo crecido sostenidamente hasta llegar a movilizar 173 mil TM el año 2,004 y registrado un importante crecimiento en el primer semestre del año 2,005, en donde aumentó en 39.8%. Dicha evolución se sustentó, principalmente, por el incremento en el movimiento de carga aérea internacional que se realiza de manera sustantiva a través del aeropuerto Jorge Chávez, pues la carga nacional que se realiza en provincias, muestra prácticamente una situación de estancamiento.

### Movimiento en los Aeropuertos Nacionales

	Ene-Jun 2005	2,004	2,003	2,002	2,001
<b>Pasajeros (Entradas y Salidas)</b>					
Nacional	2,537,198	5,088,083	4,587,748	4,402,387	4,830,598
Extranjero	1,418,334	2,633,090	2,362,969	2,310,241	2,309,010
<b>Total</b>	<b>3,955,532</b>	<b>7,721,173</b>	<b>6,950,717</b>	<b>6,712,628</b>	<b>7,139,608</b>
<b>Crecimiento %</b>	<b>7.7%</b>	<b>11.1%</b>	<b>3.5%</b>	<b>-6.0%</b>	
<b>Carga (Toneladas)</b>					
Nacional	17,211	37,251	35,877	40,294	44,194
Extranjero	81,581	136,385	133,460	108,797	99,143
<b>Total</b>	<b>98,791</b>	<b>173,636</b>	<b>169,337</b>	<b>149,091</b>	<b>143,338</b>
<b>Crecimiento %</b>	<b>39.8%</b>	<b>2.5%</b>	<b>13.6%</b>	<b>4.0%</b>	

Fuente: CORPAC

Elaboración: Área de Análisis Económico y Financiero BCPO

Resulta por lo tanto comprensible la preocupación de la Asociación Peruana de Empresas Aéreas, en el sentido que la concesión de los mencionados aeropuertos pueda generar un aumento en las tarifas de los servicios aeroportuarios y ello, finalmente, no favorezca el aumento en el flujo de pasajeros y de carga, por lo que promueven que se priorice antes el ingreso de nuevas aerolíneas.

Creemos que dicho proceso debería darse paralelamente, pues el escaso nivel de inversiones efectuadas en la infraestructura de dichos aeropuertos ha deteriorado de manera importante no solo la calidad del servicio prestado en dichos terminales aéreos, sino también en los niveles de seguridad en todos sus niveles, incluyendo el de ayudas para la aeronavegación sino también en el estado de las pistas de aterrizaje. Confiamos en que el reto será asumido con éxito.

## Exportaciones Pesqueras

*Aumentan 3.6% en Enero 2,006*

El valor de las exportaciones pesqueras en el pasado mes de enero alcanzó los \$182.6 millones lo que representó un aumento de 21.0% comparada con las registradas en el mismo mes del año anterior, principalmente como resultado de las mayores ventas de aceite y productos congelados.

### Exportaciones Pesqueras Enero 2,006

	Enero (En TM)			Enero (En MM Dólares)		
	2005	2,006	Var. %	2005	2,006	Var. %
<b>Consumo Humano</b>	<b>14.1</b>	<b>22.6</b>	<b>60.3%</b>	<b>27.2</b>	<b>31.1</b>	<b>14.5%</b>
Enlatado	1.1	1.2	9.1%	2.5	3.2	29.6%
Congelado	11.5	20.1	74.8%	22.2	25.0	12.7%
Curado	1.5	1.3	-13.3%	2.5	2.9	15.1%
<b>Consumo Indirecto</b>	<b>236.3</b>	<b>237.4</b>	<b>0.5%</b>	<b>123.7</b>	<b>151.6</b>	<b>22.5%</b>
Harina	221.0	182.9	-17.2%	115.6	121.4	5.0%
Aceite	15.3	54.5	256.2%	8.2	30.1	269.4%
<b>Total</b>	<b>250.4</b>	<b>260.0</b>	<b>3.8%</b>	<b>150.9</b>	<b>182.6</b>	<b>21.0%</b>

Fuente: PRODUCE

Elaboración: Área de Análisis Económico y Financiero BCPO

Dicho importante aumento se dio no obstante que el volumen de los embarques pesqueros crecieron modestamente alcanzando las 250.4 mil TM, lo que representó un aumento de solo 3.8%, situación que se vio favorecida por el alto nivel que continúan sosteniendo las cotizaciones de los principales productos pesqueros de exportación, en especial el de la harina.

Es así como, por ejemplo, en tanto que en enero 2006 los embarques de harina de pescado disminuyeron en 17.2% comparadas con las registradas en enero del año pasado llegando a 182.4 mil TM, los precios en el mercado internacional del producto alcanzaron los \$665 la TM en ese mes, bastante superior a los \$553 registrados hace un año. Esta situación permitió que el valor de las exportaciones de harina registrasen un aumento de 5.0% en enero 2006.

Del volumen de 182.9 mil TM exportado de harina de pescado, el 46.7% correspondió a la variedad Prime, el 5.7% a la Super Prime y el saldo, algo menos de la mitad, a la harina Tradicional. Los principales destinos de estas exportaciones continúan siendo los mercados de China, Alemania, Japón y Taiwan que en conjunto adquieren el 68% de nuestras exportaciones.

Entre las principales empresas exportadoras de harina en el mes distinguimos a Tecnológica de Alimentos, Pesquera Diamante, Corporación Pesquera Inca, Sindicato Pesquero, Austral Group

y Pesquera Exaltar, que en conjunto explican cerca del 50% de las exportaciones totales de harina en el mes

Por su lado, las exportaciones de aceite en enero alcanzaron los \$30.1 millones, superiores en 269.4% a las registradas en el mismo mes del año precedente. Los principales mercados de las mismas estuvieron constituidos por Chile, Noruega China y Canadá.

Finalmente, las exportaciones de productos congelados aumentaron en 12.7% llegando a los \$25.0 millones parte importante de las cuales estaban constituidos por las especies de perico, merluza y pota que fueron embarcadas a los mercados de la China, España y Corea, entre otros

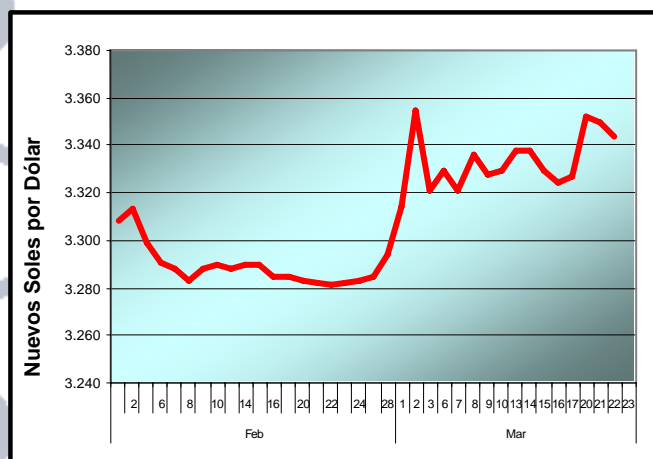
## Dólar

### El Dólar disminuye

En el transcurso de la semana, la cotización del dólar y en especial el índice de las cotizaciones en la bolsa limeña registraron una fuerte volatilidad como respuesta al resultado de las últimas encuestas electorales y ante la incertidumbre generada por el aumento en las preferencias por el candidato Humala, que lo ubicaban ahora en el primer lugar en dichas encuestas lo que, inclusive, obligó al Presidente Toledo a invocar no entrar en pánico a los agentes económicos

Al día miércoles 22 el tipo de cambio venta interbancario cerró con S/. 3.344 por dólar, ligeramente inferior a la cotización registrada en los dos días anteriores, observándose una ligera disminución en el nivel de volatilidad que venía registrando desde comienzos del mes y que se acentuara el pasado día lunes 20. Dicha disminución está relacionada con el aumento en la demanda por soles proveniente del periodo de pago de tributos. Igualmente influyó en la ligera disminución en la cotización, la oferta formulada por SAB Miller para adquirir el 100% de las acciones de inversión de la cervecera Backus, las misma que se estima están valorizadas en S/. 1,300 millones.

### Cotización del Dólar Interbancario Venta (Nuevos Soles por Dólar)



Fuente: SBS, BCR  
Elaboración: BCPO, Área de Análisis Económico Financiero

### Cotización del Dólar (Nuevos Soles por Dólar)

	Cierre Viernes 17	Cierre Miércoles 22
Interbancario	3.327	3.344
Ventanilla Bancos	3.371	3.376
Informal	3.330	3.345

Fuente: SBS, BCR  
Elaboración: BCPO, Área de Análisis Económico Financiero

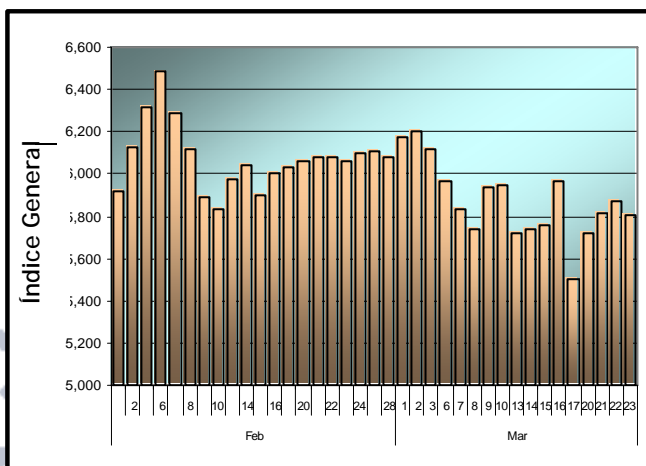
# BOLSA DE VALORES

*Continúa recuperándose luego de la caída del pasado viernes*

Luego de la notoria caída registrada el pasado viernes 17 en el índice general de la

Bolsa de Valores de Lima (BVL) en el transcurso de la semana vino recuperándose de manera cautelosa hasta el pasado día miércoles como resultado tanto de la expectativa en los inversionistas por la distribución de dividendos anunciada por diversas empresas como por el aumento en la cotización de las acciones de diversas empresas mineras (como Volcan, Milpo y Atacocha) estimuladas por el mantenimiento en el mercado internacional de las cotizaciones en alza de los principales metales.

**Índice General de la Bolsa de Valores**  
(Evolución Febrero – Marzo 2,006)



Sin embargo, el día jueves 23 el índice general de la Bolsa volvió a retroceder en 1.03%, esta vez impulsada por la caída en las cotizaciones de las acciones de Casagrande, Cartavio, Telefónica, Morococha y Austral, entre otras.

Fuente: BVL

Elaboración: BCPO, Área de Análisis Económico Financiero

## Tips Turísticos

### ***CANATUR con nuevos directivos***

La Cámara Nacional de Turismo cuenta desde la presente semana con renovada directiva. El nuevo Presidente de dicho gremio empresarial es el Sr. Daniel Ratti, también actual Presidente de TACA Perú, a quien lo acompañan Alfredo Petrozzi y José García, como primer y segundo Vice Presidente, respectivamente, así como Benjamín Becerra como director tesorero y John Hardin como Director Ejecutivo

### ***Se espera turismo interno movilice \$ 30 millones en semana santa***

Un millón de turistas se prevé se movilizaran al interior del país durante los días de semana santa del mes próximo, estimándose que dicho flujo turístico genere gastos del orden de los \$ 30 millones según proyecciones de CANATUR. Esta cifra superaría largamente los \$ 20 millones que se generaron el año 2004 y ello se podría explicar por el aumento en la oferta turística así como en la cercanía de dichas fiestas con el de las elecciones del 9 de abril que haría que muchas personas que tendrán que movilizarse por dicha ocasión, opten por permanecer en sus lugares de destino de votación durante la semana santa.

Lo antes mencionado esta evidenciándose en los altos niveles de reservaciones en hoteles que a la fecha vienen registrándose en los hoteles de los principales destinos turísticos del país.

### ***Turismo de peruanos crece***

Según la importante agencia nacional operadora de turismo, Nuevo Mundo Viajes, el turista nacional que hasta hace unos años realizaba en promedio un viaje (al interior del país o al extranjero) una vez al año, ahora lo hace cada seis meses. Esta situación denota el importante

crecimiento del mercado nacional de turismo, especialmente en los segmentos corporativos y el vacacional.

Respecto al turismo receptivo, afirma que los turistas provenientes de España, Italia, Alemania, Inglaterra, Francia y Canadá son los que mayor dinamismo vienen registrando.

### ***Primera red de hoteles independientes en el Perú***

En la presente semana se lanza la primera red de hoteles independientes del país, la misma que se denominará "Hoteles Link del Perú" y que estará integrada por 20 hoteles independientes ubicados en Lima, Cusco, Tumbes, Cajamarca y Loreto, entre otros departamentos. Dicha red busca conformar una alianza estratégica de gestión para integrar, potenciar, promover y mejorar la calidad del servicio turístico que brindan dichos hoteles

### ***Hotel en Aeropuerto Jorge Chávez para el 2,007***

Costa del Sol se adjudicó la buena pro de la licitación convocada por Lima Airport Partners para la construcción y operación de un hotel 4 estrellas en las instalaciones de nuestro aeropuerto internacional. La inversión estimada en la construcción del local es de \$2.5 millones y se contempla construir una edificación con no menos de 64 habitaciones en un área techada de 4,200 metros cuadrados además de oficinas y salas de convenciones con un área de 1,900 metros cuadrados

## **Glosario de Términos**

### ***Riesgo País***

Índice que mide el grado de riesgo que entraña un país para las inversiones extranjeras. Es un indicador simplificado de la situación de un país, que utilizan los inversionistas como elemento referencial al momento que adoptan sus decisiones.

El riesgo país es la sobretasa que paga un país por sus bonos en relación a la tasa que paga el Tesoro de los Estados Unidos. Es la diferencia que existe entre el rendimiento de un título público emitido por un gobierno y un título similar emitido por el Tesoro norteamericano.

Estos índices son elaborados por distintas entidades financieras, generalmente empresas internacionales calificadoras de riesgo, y las más conocidas son Moody's & Poor y J.P. Morgan.

Los elementos que se toman en cuenta para la formulación de dicho índice son, entre otros, el desempeño económico del país (Inflación, crecimiento del PBI, déficit fiscal, devaluación, nivel de reservas internacionales, etc.), el riesgo político, los indicadores de deuda, las facilidades de acceso al financiamiento bancario.