

Contenido:

OPINIÓN: Plan Nacional de desarrollo Portuario: Una buena aunque tardía noticia	Pág. 1
ECONOMÍA: Actividad productiva creció 5.3% en enero 2005	Pág. 2
COMERCIO EXTERIOR: Continuó dinamismo en enero 2005	Pág. 4
EXPORTACIONES AGROPECUARIAS: Empezaron el año con crecimiento	Pág. 6
DÓLAR: Retomó comportamiento descendente	Pág. 8
MINERÍA E HIDROCARBUROS: Perspectivas moderadas para el 2005	Pág. 9
GLOSARIO DE TÉRMINOS	Pág. 11

BCPO

Bandín, Callo, Pizarro, Oruna

Sociedad Civil de Responsabilidad Limitada

TELEFAX:

241-6412

WEB SITE:

[Http://www.bcpo.com.pe](http://www.bcpo.com.pe)

E-MAIL:

Soluciones@bcpo.com.pe

Opinión

Plan Nacional de Desarrollo Portuario: Una buena aunque tardía noticia.

Luego de casi seis años de espera, a mediados de la semana pasada, el Consejo de Ministros aprobó el Plan Nacional de Desarrollo Portuario (PNDP), con el cual el gobierno pretende modernizar los terminales portuarios del país a través del sistema de concesiones.

Asimismo, luego de la aprobación del mencionado Plan, la Autoridad Portuaria Nacional (ANP), organismo encargado de la aprobación y supervisión de obras de infraestructuras portuarias así como de velar por los derechos de los usuarios, junto con ProInversión, suscribieron un convenio para que esta última se encargue de atraer la inversión privada en los puertos. Se espera que el primer puerto a ser dado en concesión fuera el del Callao.

El mencionado plan modernizador de 30 años, considera tres etapas para lograr los objetivos perseguidos: una de corto plazo (2005-2006), otra de mediano (2007-2012) y la tercera, de largo plazo (2013-2035). Se estima que en las dos primeras etapas las inversiones bordearán un monto mayor a los \$970 millones.

La ejecución de un plan de ésta naturaleza, opinamos resulta de vital importancia para el desarrollo del país, puesto que más del 70% del comercio exterior peruano se realiza mediante el uso de transporte marítimo, para lo cual es necesario contar con una infraestructura moderna y eficiente con equipamiento de grúas pórtico y otros elementos que agilicen el tiempo tanto de las operaciones de descarga y retención de mercaderías y elimine los sobrecostos portuarios que generan una pérdida de competitividad a todos los sectores involucrados en el comercio exterior, mas aún en momentos que la apertura hacia el exterior y el notable crecimiento en nuestro comercio internacional se encuentra en plena expansión. No debemos olvidar que los volúmenes de embarques a través de este puerto se prevé crecerán en 15% anual durante los próximos años.

Se estima que los sobrecostos operacionales portuarios en el 2003, representaron cerca del 0.33% del PBI, es decir \$ 217 millones, explicados en mayor medida por el costo de inventario de importación, el cual se genera por un exceso de tiempo aproximado de 5.7 días de almacenamiento, casi el doble comparado a los 3 días utilizados a nivel internacional.

En un contexto previo a la firma de un TLC con los EEUU, es de suma importancia el contar con puertos marítimos competitivos, aunado a la mejora en infraestructura vial, aeroportuaria, etc. De lo contrario, no podremos incrementar las ventas esperadas de productos nacionales hacia el mercado norteamericano, desaprovechando las ventajas de un acuerdo comercial de esta envergadura.

Compartimos con buen ánimo, propuestas de esta naturaleza pues ellas incentivan a la participación de la inversión privada, la misma que tiene mayor capacidad financiera y logística que la del Estado, para optimizar la administración y funcionamiento de áreas estratégicas como la actividad portuaria. Sin embargo, es importante precisar con mucho cuidado el modelo o las formas de las concesiones a efectuar, debido a que se trata de una actividad clave en el quehacer económico nacional, además de considerar que el plan está estructurado para 30 años.

Vemos como muy positiva la opinión de los expertos en temas portuarios en el sentido que, por ejemplo, en el caso del puerto del Callao, para que exista un verdadero clima de competencia que asegure la eficiencia, es necesario que la concesión se haga a más de un operador privado, con el objetivo de no propiciar la creación de un monopolio que termine perjudicando a los usuarios. Los expertos recomiendan un mínimo de 5 operadores para el primer puerto del país: un operador para cada uno de los tres terminales de carga, uno en el terminal de granos y otro para el terminal de minerales.

Para el caso del Callao, de lograrse un adecuado proceso de concesión y debido a su estratégica posición geográfica, nuestro primer puerto estaría en condiciones de convertirse en uno de los principales puertos de la zona oeste del continente americano, expectativa que algunos gremios como la Federación Nacional de Trabajadores Portuarios del Perú parece no compartir, habiendo amenazando con paralizar sus actividades en señal protesta ante esta iniciativa, lo que de concretarse, atentaría contra el comercio exterior del país. Esperamos que el gobierno no caiga nuevamente en actitudes populistas y termine cediendo, deteniendo una vez más el mencionado plan modernizador portuario.

Economía

Actividad productiva creció 5.3% en enero 2005

Según el INEI, la actividad productiva del pasado mes de enero 2005, registró un crecimiento mensual de 5.26%, manteniendo con ello 44 meses de crecimiento consecutivo. Dicho crecimiento se ubicó por encima de las expectativas del mercado, las cuales se encontraban entre 4.3% y 4.7%.

Para el mes de febrero, se prevé un crecimiento entre 4.5% y 5.3%. Sin embargo, pese a este buen resultado esperado para el segundo mes del año, aún continúa resultando insuficiente para aliviar el problema del desempleo; prueba de ello es el incremento en 1.4% en el número de desempleados, en comparación a febrero del 2004, mientras que la tasa de desempleo en dicho mes se ubicó en 11%, aumentando en un punto porcentual respecto a similar mes del año anterior.

Crecimiento Sectorial en Enero

El crecimiento registrado en enero del 2005, se explicó por el dinamismo en todos sectores, a excepción de la actividad pesquera que experimentó una leve caída. El comportamiento de los principales sectores económicos durante este mes fue el siguiente:

✓ La **Pesca** fue el único sector que registró disminución en enero, cayendo ligeramente en 0.42% respecto al mismo mes del 2004, debido fundamentalmente, al menor desembarque de anchoveta por la suspensión de las actividades de extracción en la zona norte-centro del litoral marino (desde Tumbes hasta el paralelo 16 en Arequipa), como consecuencia de la veda establecida desde el 19 de diciembre del 2004, tras el cumplimiento de la cuota de captura. Por ello, en enero no se registró ningún día de pesca efectiva en la referida zona, a diferencia de los 12 días de captura registrados en enero del 2004.

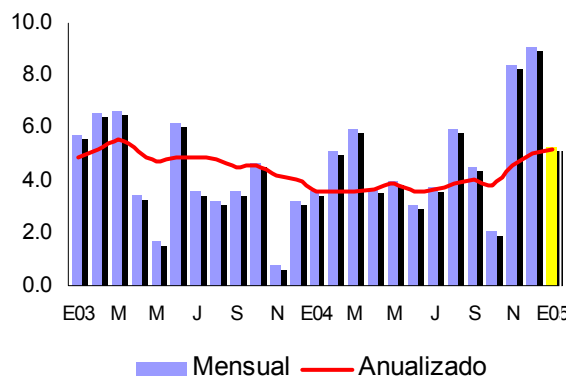
✓ La producción **Agropecuaria** volvió a registrar crecimiento por tercer mes consecutivo al expandirse en 1.5%, como resultado de la evolución positiva tanto de la producción agrícola como pecuaria. En el primer caso, su incremento se debió a los mayores niveles de producción de arroz cáscara, café, mango, plátano y alfalfa; mientras que el segundo se explicó por la mayor producción de carne de ave y leche fresca, principalmente.

✓ El sector **Minería e Hidrocarburos** presentó una ligera variación positiva de 0.02%, debido principalmente a la mayor producción de hidrocarburos tanto de petróleo crudo como de gas natural, lo cual contrarrestó la contracción de la actividad minero metálica, ante el retroceso de la extracción de oro, zinc y hierro.

✓ La **Manufactura** se incrementó en 3.34%, manteniendo la tendencia positiva iniciada desde el año anterior, sustentada en el comportamiento dinámico de la industria fabril no primaria, que en este mes se expandió en 5.7%, debido, principalmente, al mejor desempeño de la producción de bienes intermedios y bienes de consumo. Sin embargo, este comportamiento positivo fue atenuado parcialmente por la contracción de la industria fabril primaria en 6.6%, situación asociada a la menor elaboración de productos de la refinación de petróleo; harina y conservas de pescado, refinerías de azúcar y de la rama de metales preciosos y no ferrosos.

✓ Por su parte, el sector **Construcción** creció en 4.7% lo que se reflejó en el mayor consumo interno de cemento de 4% y en el fuerte aumento de 45% en el avance físico de obras, debido a la mayor inversión ejecutada en obras privadas de construcción de conjuntos habitacionales, centros comerciales y en plantas productoras, entre otras, así como en obras públicas de mantenimiento, rehabilitación, mejoramiento y construcción vial y caminos rurales. Cabe indicar que, en enero el número de créditos otorgados por el Programa MiVivienda se incrementó ligeramente en 0.7% comparados con los créditos otorgados en el mismo mes del 2004.

Evolución % Mensual y Anual del PBI
(Enero 03 – Diciembre 04)



Fuente: INEI
Elaboración: BCPO, Área de Análisis Económico Financiero

Crecimiento % del PBI de Enero
(2005 / 2004)

	Enero 2005
PBI	5.26
Total Industrias	4.96
Agropecuaria	1.53
Pesca	-0.42
Minería e Hidrocarburos	0.02
Manufactura	3.34
Electricidad y Agua	5.10
Construcción	4.74
Comercio	7.00
Otros Servicios	6.02
Otros Impuestos	8.09
Otros Imp. a productos	7.06
Derechos de importación	16.36

Fuente: INEI
Elaboración: BCPO, Área de Análisis Económico Financiero

Comercio Exterior

Continuó dinamismo en enero 2,005

El intercambio comercial del país (exportaciones más importaciones) en el pasado mes de enero ascendió a \$ 2,152 millones, monto superior en 37% respecto al mismo mes del año anterior. Enero 2,005 fue el trigésimo tercer mes consecutivo en el que la actividad comercial mostró resultados positivos. El auge de las exportaciones continúa determinando que el sector externo tenga un importante rol dinamizador en la economía peruana.

El saldo comercial del primer mes del año generó un superávit de \$ 268 millones, producto de un mayor dinamismo de las exportaciones que alcanzaron los \$ 1,210 millones lo que representó un incremento de 41.2%, en tanto que las importaciones se crecieron en 32%.

Intercambio Comercial - Enero 2005 (Millones de Dólares)

Año	Enero		
	2,004	2,005	Var.%
Exportaciones	847.4	1,210.1	41.2
Importaciones	715.3	942.3	31.7
Saldo Comercial	142.1	267.8	88.5
Intercambio Comercial	1,572.7	2,152.4	36.9

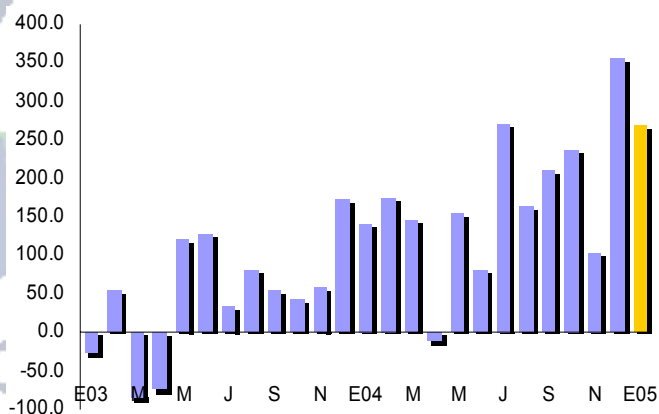
Fuente: SUNAT
Elaboración: BCPO, Área de Análisis Económico Financiero

Exportaciones

Desde octubre 2003 las exportaciones siguen creciendo a tasas de dos dígitos. El dinamismo de las exportaciones durante el mes de enero fue impulsado por el crecimiento económico de los principales socios comerciales (EEUU, China, Japón y Chile). La aceleración de la economía mundial continuó influyendo en una mejora en la cotización internacional de las materias primas, lo que aunado a los efectos de la integración comercial, impulsaron el crecimiento de las exportaciones.

El crecimiento de las exportaciones tradicionales vinculadas al sector primario resultó superior al de las no tradicionales, expandiéndose aquellas en 42.8%, en tanto que las no tradicionales lo hicieron en 37% destacando el importante aumento registrado en los embarques de harina de pescado, no obstante la ligera disminución de su precio (-7%) en el mercado mundial y las ventas de productos mineros como los de cobre que fueron reforzados por el aumento de 31% en su cotización internacional, así como de las exportaciones de molibdeno en tanto que las ventas de oro cayeron no obstante el ligero aumento de 2.9% en su precio internacional.

Saldo Comercial Ene 2003 - Ene 2005 (Millones de Dólares)



Fuente: SUNAT
Elaboración: BCPO, Área de Análisis Económico Financiero

Con el crecimiento registrado en enero, las **exportaciones tradicionales** mantienen 17 meses de expansión consecutiva, tras alcanzar un monto de \$ 865.7 millones, el segundo más alto logrado por el sector luego de diciembre 2004, donde alcanzó el récord de \$ 959.7 millones. Dentro de las exportaciones tradicionales, los sectores que registraron resultados positivos fueron el minero, pesquero y agrícola, pues las exportaciones de petróleo disminuyeron en 9.5%

El aumento de 44.0% en las exportaciones mineras fueron resultado, principalmente, de las mayores ventas de cobre en 173.2% y cuyos precios internacionales también aumentaron de manera importante en 31%. Asimismo, los embarques de molibdeno crecieron en 838.3%, en tanto que las ventas de oro disminuían en 28%

Las exportaciones pesqueras aumentaron en 81%, tras los mayores embarques de harina de pescado y no obstante la disminución en 6.7% de su precio en el mercado internacional. Por su parte, el sector agrícola aumentó sus valores exportados durante el mes en 87%, debido a las mayores ventas de café que crecieron en 101.2%.

De otro lado, el crecimiento de las **exportaciones no tradicionales** en 37% durante el mes de enero, representó la tasa más alta para periodos similares al alcanzar la cifra de \$ 344 millones. Destacaron en este mes, las ventas de textiles que concentran el grueso de las ventas no tradicionales (26%) y que aumentaron sus exportaciones en 15.6% como resultado de mayores envíos de T-shirt y camisas de punto, principalmente, aunque es preocupante que tras el levantamiento de las cuotas de importación en el mercado norteamericano, el ingreso de textiles chinos hayan aumentado ese mes en volúmenes casi espectaculares.

Asimismo, las exportaciones agrícolas en enero crecieron 19.4% destacando las mayores ventas de mangos, uvas y espárragos frescos; en tanto que las exportaciones de productos químicos registraron el mayor dinamismo con un destacable crecimiento de 137.0% en el mes, siendo los principales productos exportados los hidrocarburos aromatizados (nafta), preparaciones de belleza, pinturas y frascos y botellas.

Importaciones

En enero 2005, las importaciones ascendieron a \$ 942 millones, monto que representa un crecimiento de 32% respecto al mismo mes del año anterior.

La mayor actividad importadora estaría reflejando la recuperación de la actividad económica interna, ligada al dinamismo de las exportaciones en un contexto internacional favorable y de la inversión privada.

En este mes, se aprecia un incremento generalizado en todos los rubros de importación los mismos que crecieron a tasas de dos dígitos pues las materias primas, los bienes de capital y los bienes de consumo se aumentaron en 36%, 28% y 25%, respectivamente.

Más del 50% de las importaciones peruanas se concentraron en **materias primas y productos intermedios**. Dentro de este, destacaron el aumento de las adquisiciones de insumos para la agricultura que duplicó su valor importado respecto de enero 2004, así como de combustibles e insumos orientados a la industria que crecieron a una tasa superior al 30%. El dinamismo en las importaciones de insumos orientados a la agricultura, estuvo asociado con las adquisiciones de alimentos para animales y otras materias primas para la agricultura.

Exportaciones - Enero 2005

(Millones de Dólares)

Exportaciones Tradicionales		
Enero		
Sector	2005	Var %
Minero	658.2	44.0
Pesquero	124.4	81.1
Petróleo	62.6	-9.5
Agrícola	20.5	86.6
Sub Total	865.8	42.8
Exportaciones No Tradicionales		
Enero		
Sector	2005	Var%
Textil	90.7	15.6
Agropecuario	83.7	19.4
Químico	59.5	137.0
Sidero - Metalúrgico	29.6	34.4
Pesquero	27.0	36.9
Maderas y Papeles	18.4	52.5
Metal - Mecánico	15.9	92.0
Minería no metálica	9.7	80.1
Varios (incl. Joyería)	8.3	-3.9
Pieles y cueros	1.4	-5.9
Sub Total	344.2	37.0
Total General	1,210.1	41.2

Fuente: SUNAT
Elaboración: BCPO, Área de Análisis Económico Financiero

En ese mes, también se registró un importante repunte en la demanda por insumos mineros, químico – farmacéutica, textil, papel y cartón.

El crecimiento económico sostenido y la mayor penetración de nuestros productos en el mercado externo incidieron favorablemente en las importaciones de **bienes de capital**. A excepción de los bienes de capital para la agricultura, el resto de componentes del rubro mostraron una evolución positiva. Entre las principales importaciones de bienes de capital para la industria, sobresalieron a aquellos provenientes del sector minero, telecomunicaciones y de servicios de informática. Por su parte, el auge en las importaciones de equipos de transporte, se asocia con las adquisiciones de equipo rodante de transporte.

Finalmente, el aumento en las importaciones de **bienes de consumo** se explicó, principalmente, por las mayores compras de bienes de consumo no duradero que se incrementaron en 35%, en respuesta a las mayores adquisiciones de productos alimenticios. En cambio, las importaciones de bienes de consumo duradero evidenciaron un menor dinamismo pues aumentaron en sólo 13%.

Importaciones - Enero 2005 (Millones de Dólares)

	2005	Var. %
Bienes de Consumo	159.9	25.0
No Duradero	94.3	35.2
Duradero	65.6	12.8
Materias Primas	531.8	36.0
Combustibles	166.6	34.1
Para la Agricultura	32.8	100.7
Para la Industria	332.4	32.7
Bienes de Capital	250.5	27.6
Materiales de Constr.	22.5	28.6
Para la agricultura	4.0	-14.6
Para la Industria	169.5	21.1
Equipos de transporte	54.4	59.7
Diversos	0.2	786.2
Total	942.3	31.7

Fuente: SUNAT
Elaboración: BCPO, Área de Análisis Económico Financiero

Exportaciones Agropecuarias *Empezaron el año con crecimiento*

Durante el primer mes del 2005, las exportaciones agropecuarias crecieron en 28.5%, comparadas con las efectuadas el mismo mes del año anterior, alcanzando los \$ 104.3 millones y con lo cual, el sector acumuló 20 meses de continuos incrementos. Del valor total, el 19.7% corresponden a productos tradicionales y el restante 80.3% a no tradicionales.

Exportaciones Agrícolas Tradicionales

Se incrementaron 86.6%, tras alcanzar un monto de \$ 20.5 millones, explicadas por la mayores ventas de café, producto que representó alrededor del 97% del total agrícola tradicional exportado, y que ascendió a \$ 19.9 millones, significando ello, un destacable crecimiento de 101.2% respecto a enero del 2004.

Las mayores ventas cafetaleras se debieron al incremento en 47% en los volúmenes enviados al pasar de 7,351 a 10,808 TM, como resultado del importante aumento de la demanda de países como Bélgica, Alemania y EEUU, que aumentaron sus compras en 1,065%, 134.8% y 73.5% respectivamente. Asimismo, durante el primer mes del presente año, los embarques de café se dirigieron a 16 mercados, cinco menos que los registrados en similar mes de 2004, de los cuales siete compraron por un valor superior al millón de dólares. El principal destino de las exportaciones de café fueron los EEUU, país que absorbió 43.7% del total exportado, seguido de Alemania, Bélgica, Francia, entre otros.

Exportaciones Agropecuarias 2004/2005 (En Millones de Dólares)

	Enero 05	
	Mill. \$	Var. %
Tradicionales	20.5	86.6
No Tradicionales	83.7	19.4
Total	104.3	28.5

Fuente: PROMPEX
Elaboración: BCPO, Área de Análisis Económico Financiero

Exportaciones Agrícolas No Tradicionales

Las exportaciones de productos no tradicionales alcanzaron los \$ 83.7 millones en enero 2005, lo que significó un crecimiento de 19.4% en comparación a las registradas el mismo mes del año anterior, es decir 24 meses de continuos incrementos desde febrero de 2003.

Las ventas externas de productos no tradicionales en enero 2,005 se concentraron en cinco productos: mangos, espárragos, uvas frescas, p prika y hortalizas, que representaron el 70.7% de las ventas externas agropecuarias, las cuales mostraron un crecimiento conjunto de 29% comparadas con las registradas en enero del 2004.

Principales Productos

En enero del 2005, debido a la estacionalidad, el primer producto de exportaci n del sector agropecuario no tradicional fue el **mango**, que sumada en sus tres variedades (mangos y mangostanes frescos, mangos preparados y jugo de mango), registr  un incremento de 21.7% respecto a enero de 2004, tras alcanzar \$ 18.2 millones.

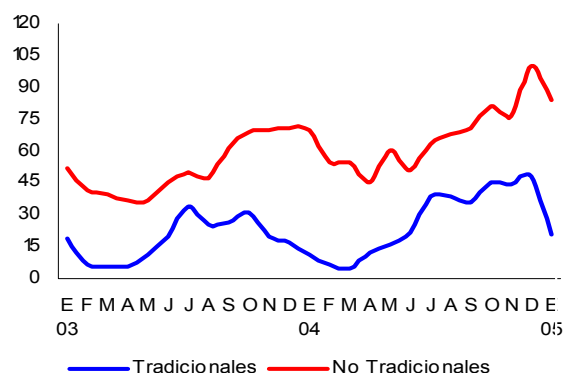
Las exportaciones de **mangos y mangostanes** frescos en enero que totalizaron \$ 17.4 millones, registraron un aumento de 23.4%. Este positivo desempe o estuvo en l nea con el mayor volumen enviado el mismo que lleg  a las 25.1 mil TM, propiciado por el incremento de la demanda de los mercados de Holanda y Reino Unido, principalmente y que aumentaron en 126% y 53%, respectivamente. Esta presentaci n de mango se dirigi  a 13 mercados, entre los que destacaron EEUU, que adquiri  el 55.4% de las ventas, seguido por los antes mencionados de Holanda y Reino Unido.

Por su lado, las ventas de la variedad de **mangos preparados** registraron una disminuci n de 30% debido a la ca da en 33% del volumen embarcado, el cual alcanz  las 546 TM, originado por la ca da en las compras por parte de Holanda, principal mercado de destino. Igualmente, las exportaciones de **jugo de mango**, registraron en enero, una ca da de 54.4%, debido tambi n a la menor demanda del mercado holand s que disminuy  en 72.9%. EEUU y Holanda representaron el 95% de las compras de esta variedad. Sin embargo, pese a la ca da de  stas dos  ltimas variedades,  stas solo representaron el 0.8% del total de mango vendido, no afectando el buen desempe o de las exportaciones totales de la mencionada fruta.

El **esp rrago** se constituy  como el segundo producto de exportaci n del sector, que luego de tres meses positivos, sus presentaciones en conjunto registraron un retroceso de 16.1% comparadas con las de enero del 2004 al alcanzar \$ 17.8 millones. Las exportaciones de **esp rragos frescos o refrigerados**, presentaron un marcado retroceso de 26.1% totalizando \$ 9.9 millones. Este negativo desempe o estuvo en l nea con el menor volumen enviado (-14.9%) y la menor demanda del mercado estadounidense que descend  en 44.1%. Entre sus principales destinos, destacaron los EEUU con el 58% de las ventas, seguido por Espa a, Reino Unido y Holanda.

La presentaci n de **esp rragos en conservas** present  tambi n una disminuci n de 5.5% debido al menor volumen exportado (-2.3%) y al retroceso en las compras por parte de los EEUU y Francia. Esta presentaci n de esp rragos se dirigi  a 16 mercados en enero 2005, destacando dentro de estos Espa a con el 60% de las ventas, seguido por EEUU, Francia, y Australia.

Exportaciones Agropecuarias 2003/2005 (En Millones de D lares)



Fuente: PROMPEX
Elaboraci n: BCPO,  rea de An lisis Econ mico Financiero

Siguiendo con la recuperación de diciembre de 2004, las exportaciones de **espárrago congelado** registraron en enero de 2005 un incremento de 46.5%. Esto, debido al incremento en el volumen enviado que pasó de 475.5 a 731.9 TM y a la mayor demanda de los mercados estadounidense (36.2%) y español (67.1%).

Por su lado, las exportaciones de **uva fresca**, alcanzaron los \$ 13 millones, es decir, un importante aumento de aumento de 234%. Tal desempeño se explica por el mayor volumen enviado el cual ascendió a las 7,728 TM, lo que representó un incremento de 165%, aunado a la mayor demanda de los mercados de EEUU y Hong Kong, siendo estos sus principales destinos

Finalmente y continuando con la favorable tendencia de los últimos 17 meses, las ventas externas de **páprika** en enero, registraron un fuerte crecimiento de 142.4% al alcanzar los \$ 5 millones. Estas mayores exportaciones se explican por el aumento en 102% del volumen embarcado, el mismo que ascendió a las 2,589 TM y que se deriva del incremento en las compras por parte de Holanda y España. Las ventas en el mes del producto se dirigieron a 11 mercados, destacando España, país que adquirió el 57% de lo exportado, seguido por EEUU y México.

Principales Productos Exportados 2005/2004 (En Millones de Dólares)

	Enero 2,005	
	Mill \$	Var.%
Café	19.8	101.2
Mangos	18.2	17.4
Frescos o Refrig.	17.4	23.4
Conservas o Prep.	0.4	-30.3
En jugos	0.3	-54.4
Espárragos	17.8	-16.1
Frescos on Refrig.	9.9	-26.1
Conservas Prep.	6.5	-5.5
Espárragos Cong.	1.5	46.5
Uvas Frescas	13.0	233.9
Páprika	5.0	142.4
Demás hortalizas	3.2	32.3
Resto	26.6	6.0
Total	83.8	19.4

Fuente: PROMPEX
Elaboración: BCPO, Área de Análisis Económico Financiero

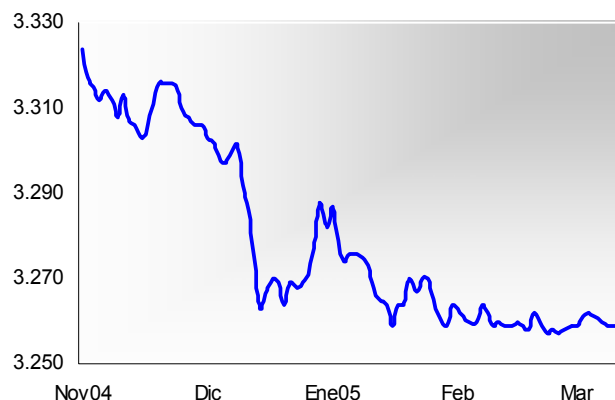
Dólar

Retomó comportamiento descendente

Durante la semana que pasó, la cotización del dólar registró una ligera caída respecto a la semana anterior, retomando la tendencia a la baja. La cotización del dólar inició la semana pasada con S/.3.260, cayendo a S/. 3.259, manteniéndose en este nivel en los siguientes días, para luego volver caer a S/. 3.258 al cierre de la mencionada semana

Con ello, el tipo de cambio promedio semanal registró un leve contracción de 0.04% comparado con el que se registró la semana precedente. La caída del tipo de cambio promedio semanal se debió al incremento de la demanda de moneda local como respuesta al inicio del periodo de pago de impuestos, y a los mayores gastos familiares vinculados a la campaña escolar. Ello, aunado a la incremento de la oferta de moneda extranjera ante el incremento de nuestras exportaciones, tendencia que viene manteniéndose desde el año anterior y, además, en línea con el

Cotización de Dólar Venta (Nuevos Soles por Dólar)



Fuente: INEI, Produce
Elaboración: BCPO, Área de Análisis Económico Financiero

debilitamiento del dólar a nivel mundial, como respuesta a los temores del FMI sobre la economía mundial, luego del rally alcista que volvió a experimentar el petróleo.

Debido a la caída del tipo de cambio, el Banco Central incrementó sus compras en el mercado interbancario durante la semana que pasó, adquiriendo \$ 95.5 millones, monto 19% superior a lo adquirido en la semana precedente. Con este resultado, el BCR ya lleva comprando en lo que va del presente año \$ 936 millones, casi el doble a lo adquirido durante el mismo periodo año pasado.

El BCR intervino en el mercado cambiario durante la semana que pasó, en la forma siguiente:

- Lunes 21 \$ 10 millones;
- Martes 22 \$ 27.5 millones;
- Miércoles 23 \$ 20 millones;
- Jueves 24 \$ 22 millones; y
- Viernes 25 \$ 16 millones

Para la presente semana, se espera que el tipo de cambio continúe su comportamiento descendente, explicado por uno de los periodos de mayor demanda de moneda local durante el año (aproximadamente S/. 300 millones), debido a la presencia del periodo de pago de regularización de impuestos, esperándose uno de los menores precios del dólar durante este año, el cual puede ubicarse en S/3.21. Por ello se prevé que el Banco Central mantenga su política de intervención en el mercado cambiario tratando de atenuar la apreciación de la moneda nacional.

En la semana que pasó la cotización del dólar evolucionó de la siguiente manera:

Evolución del Dólar Venta 2005 *(Nuevos Soles por Dólar Interbancario)*

	Inicio Lunes 07 Mar	Cierre Viernes 11 Mar
Interbancario	3.260	3.258
Ventanilla Bancos	3.290	3.288
Informal	3.260	3.255

Fuente: BCRP

Elaboración: BCPO, Área de Análisis Económico

Por otro lado, algunos analistas, opinan que pasado el periodo de pago de impuestos, el tipo de cambio debería recuperarse, debido a que se espera que las tasas referenciales de la Reserva Federal de EEUU, mantengan su tendencia positiva, por lo que las tasas interbancarias locales en dólares, deberían seguir dicha tendencia. De ser así, existe la posibilidad de que en nuestro medio pueda darse un efecto atípico en el mediano plazo: que las tasa de interés interbancaria en dólares supere a la tasa en moneda local, lo que fomentaría a las empresas a invertir en moneda extranjera, frenando el proceso de desdolarización, y reduciendo así la presión sobre el tipo de cambio. Sin embargo, la presencia interventora del BCR detendría cualquier caída acentuada del tipo de cambio.

Minería e Hidrocarburos

Perspectivas moderadas para el 2005

De acuerdo a las estimaciones de un conocido banco local, se espera que el estratégico sector Minero y de Hidrocarburos crezca 4.1% durante el presente año 2005 impulsado por la

expansión de 22.4% en la extracción de hidrocarburos y, en menor medida, por el aumento de 2.5% en la producción minera metálica.

Hidrocarburos

El importante crecimiento de la producción de hidrocarburos estará explicado por el primer año completo de operaciones de Camisea, lo que permitiría un incremento de la extracción de gas. En ese sentido, se prevé que la producción de Camisea alcance un promedio diario ligeramente por encima de los 30,000 barriles y de los 60 millones de pies cúbicos, respectivamente.

Minería

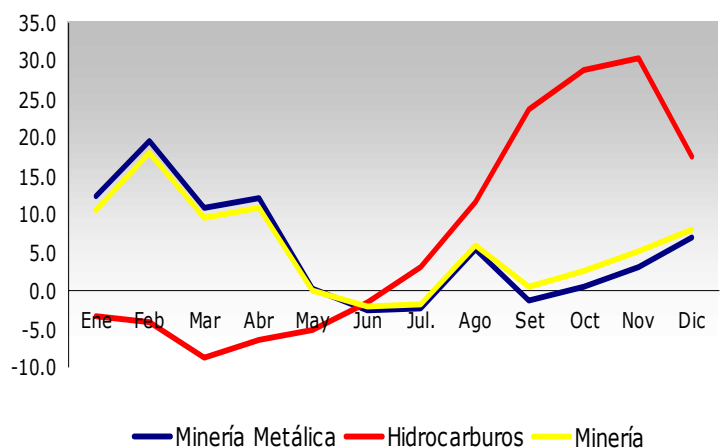
Por su parte, la explotación minero metálica, registraría su menor crecimiento de los últimos seis años, puesto que se espera un aumento modesto en la producción del oro, cobre y zinc, minerales que en conjunto explican alrededor del 82% de la producción minera, luego de las altas de crecimiento registradas en los años anteriores.

✓ La producción de **oro** registraría una leve expansión de 2.7% durante este año, alcanzando un nivel superior a las 177 Toneladas Métricas Finas, es decir 5.7 millones de onzas, gracias a la puesta en marcha del proyecto Alto Chicama, propiedad de la canadiense Barrick a partir del segundo semestre. De este modo, se estima que durante el cuarto trimestre, la operación alcance su nivel de explotación comercial ascendente a alrededor de las 540 mil onzas anuales. Esto último, permitiría atenuar la tendencia descendente en la producción de Pierina, segundo productor nacional y también propiedad de Barrick, debido a la caída en la ley del mineral. Por su parte, la producción de Minera Yanacocha, el principal productor aurífero, se mantendría en niveles cercanos a los 3 millones de onzas.

✓ La producción de **cobre** mostraría un aumento de sólo 0.7%, manteniéndose ligeramente por encima del millón de TMF (2,300 millones de libras). La producción de Southern Perú, el principal productor, se reduciría en cerca de 70 millones de libras debido a una caída en la ley del mineral. Por su parte, la producción de Antamina registraría un moderado incremento luego que en el 2004 alcanzara un récord de producción sustentada en las altas leyes del mineral explotado. Por su parte, se estima un comportamiento estable en la producción de BHP Billiton Tintaya y Cero Verde. Respecto a esta última, su principal accionista, Phelps Dodge, ha anunciado un plan de inversiones por \$ 850 millones para incrementar su producción de 90 mil a 290 mil TMF a partir del 2007.

✓ Por su parte, la producción de **zinc** registraría un crecimiento de 2.4%, puesto que los atractivos precios del metal previstos para el 2005 fomentarían un incremento en la producción local. Por ello, se espera un aumento de alrededor de 5% en la producción de Volcan, principal empresa zinquera, pues los altos precios del metal le han permitido a la empresa realizar las inversiones necesarias para incrementar su productividad. De otro lado, se espera una parcial recuperación en la producción de Antamina, segundo productor nacional, puesto que se asume que la empresa podría darle prioridad a la explotación de zinc

Producción Minera Metálica, Hidrocarburos y Minera Total 2004
(Variación %)



Fuente: BCRP

Elaboración: BCPO, Área de Análisis Económico Financiero

ante los mejores precios esperados. Asimismo, se estima que Milpo, el cuarto mayor productor, incrementa sus niveles de extracción en alrededor de 5%.

Glosario de Términos

Para una mejor interpretación del lenguaje en el ámbito especializado de economía y finanzas, ponemos a vuestro servicio el apéndice siguiente:

LEY DEL MINERAL: Se refiere a la cantidad de metal valioso en cada tonelada de mineral. Se expresa en onzas troy por tonelada para los metales preciosos y como porcentaje para otros metales o no metales. En algunas ocasiones, cuando las cantidades son muy pequeñas, la ley se expresa en partes por millón (ppm) o partes por billón (ppb).

MERCADO DE CAPITALES: Si bien, no existe una definición precisa de mercado de capitales, éste se puede entender como aquel mercado en el que empresas e instituciones públicas van a buscar dinero con el que financiarse a largo plazo.

MONOPOLIO: Situación que puede darse en un mercado en que sólo existe un oferente, el cual puede condicionar el precio al no existir competencia. Este oferente se caracteriza por: ser único, ser capaz de satisfacer la demanda del mercado, y posee el conocimiento de la estructura de la demanda del mercado.



S.C.