

Contenido:

OPINIÓN: TLC... ¿Qué pasó en Cartagena?	Pág. 1
ECONOMÍA: Actividad económica en diciembre 2004 superó expectativas	Pág. 2
EXPORTACIONES AGRÍCOLAS: Continuaron expandiéndose en diciembre 2004	Pág. 4
PESCA: Se incrementó 38.3% en diciembre 2004	Pág. 7
DÓLAR: Cotización se mantuvo a la baja	Pág. 8
SOCIOS COMERCIALES: Comercio con América fue el más dinámico en el 2004	Pág. 9
GLOSARIO DE TÉRMINOS	Pág. 11

Opinión

TLC... ¿Qué pasó en Cartagena?

Durante la semana que pasó, se realizó en Cartagena, Colombia, la séptima ronda de negociaciones para la firma de un TLC entre Perú, Ecuador y Colombia con los EEUU. Durante los cinco días de intenso trabajo que duró la ronda, los avances fueron bastante modestos pues no se cerraron ninguna de las 23 mesas de negociación.

El ritmo de las negociaciones en los temas sensibles sobre propiedad intelectual y agricultura, que son parte esencial del TLC, avanzaron muy poco sin llegarse a acuerdos concretos; por ello, se convino en realizar una nueva ronda en Washington programada para el 14 de marzo y la inclusión de una novena ronda adicional, la misma que se realizará en nuestro país el 18 de abril. Paralelamente, se acordó la realización de una serie de reuniones bilaterales para el tema agrícola, entre EEUU y cada uno de sus socios andinos, las cuales se llevarán a cabo, simultáneamente con la ronda a realizarse en Washington. De no haberse dado estas extensiones, los resultados en este tema pudieron haber sido calificados de desoladores.

Los temas agrícolas y de propiedad intelectual aún no logran desentramarse. En el caso de la agricultura, a nivel de los tres países andinos se discutió sin resultado alguno, la fórmula de la Salvaguardia Especial Agrícola, mecanismo que reemplazaría a la franja de precios. Cabe señalar que otros mecanismos compensatorios tratados en ésta reunión, fueron los contingentes arancelarios o cuotas de importaciones liberadas de aranceles hasta un tope máximo calculado tratando de evitar el perjuicio a la producción local y alguna forma de desgravación arancelaria que permita mantener congelado un arancel por un número determinado de años. Sin embargo, debido al casi nulo avance, las conversaciones agrícolas se reanudarán en las próximas rondas bilaterales acordadas.

Por su parte, en el tema de propiedad intelectual, a mediados de la semana, Colombia y Ecuador fueron solos en la entrega de una contrapropuesta a las exigencias estadounidenses de introducir en la potencial legislación, la protección de los datos de prueba (exclusividad en la fórmula para la elaboración de la versión genérica de los medicamentos).

BCPO

Bandín, Callo, Pizarro, Oruna

Sociedad Civil de Responsabilidad Limitada

TELEFAX:

241-6412

WEB SITE:

[Http://www.bcpo.com.pe](http://www.bcpo.com.pe)

E-MAIL:

Soluciones@bcpo.com.pe

La decisión peruana de no acompañar, a sus colegas andinos, respondería al argumento de falta de revisión del texto entregado. Sin embargo, ello habría surgido como consecuencia de una serie de discrepancias dentro de nuestro equipo negociador entre los representantes del Ministerio de Comercio, por un lado y los de Salud por otro, los cuales no se han puesto de acuerdo acerca de la forma de negociar el tema de patentes y datos de prueba que podrían afectar la producción local de medicamentos genéricos. Si bien fue tomado como una evidente muestra de desunión, esta fue una acertada respuesta, tomando en consideración que EEUU no ha mostrado los niveles de flexibilidad requeridos para asegurar un acuerdo balanceado en este tema.

Resumiendo, podemos afirmar que el panorama que presentó ésta última ronda, si bien es claro que el avance no ha sido de lo más alentador debido a la falta de consenso entre los negociadores, debemos resaltar que, en esta oportunidad, si se percibió la sensación de una verdadera negociación, debido a la firmeza de nuestro equipo negociador así como al planteamiento de nuevas alternativas de acuerdo, en especial en el tema agrícola. Además, es importante reconocer que pese a que aún en los temas sensibles, las negociaciones siguen en la partida, el mayor tiempo convenido del que se dispondrá, nos debe de servir de ventaja para la preparación de una mejor propuesta ya que como diría nuestro Ministro de Comercio Exterior "más vale un acuerdo bueno, que uno rápido".

Por otra parte, de conformidad a recientes encuestas de opinión realizadas en nuestro país por reconocidas empresas de investigación, concluyen que si bien entre el 53% y 72% de los encuestados apoya la ejecución de un TLC con EEUU, casi el 80% percibe que no está lo suficientemente informado sobre este acuerdo comercial. Estos resultados, denotan que pese al apoyo civil a la suscripción de un TLC con los Estados Unidos, aún existe una marcada desconfianza resultante de la desinformación en estos temas.

Estamos convencidos que lo anterior pone en evidencia la grave falta de comunicación adecuada hacia la población organizada por parte del gobierno, pues la poca difusión que se ha venido dando a un tema tan importante, se ha circunscrito, principalmente, en los gremios de productores directamente involucrados mientras que en la información al grueso de la opinión pública se está reaccionando con algunos tibios spots publicitarios los cuales, además, se están llevando a cabo demasiado tarde considerando que el término de las negociaciones estarían programado para finales del primer semestre del presente año.

Es imprescindible se solucione la casi nula comunicación con la población sobre los alcances del TLC. Además, debemos tomar en consideración que ese nivel de desinformación y desconfianza puede atentar convirtiéndose en una peligrosa arma que podría entorpecer lo logrado al final de las negociaciones, durante el proceso de aprobación de los acuerdos del TLC por parte Congreso, en donde varios de sus integrantes están respondiendo con bastante facilidad a presiones populistas promovidos, fundamentalmente, por el ingreso a la inminente próxima temporada electoral. No olvidemos que incluso, por ahí, se ha propuesto llevar a referéndum la aprobación del TLC o se comente que las negociaciones se están desarrollando con demasiado apresuramiento.

Economía

Actividad económica en diciembre 2004 superó expectativas

Según las últimas estadísticas del INEI, el PBI de diciembre del 2004 registró un crecimiento mensual récord de 9.08%, manteniéndose con ello 43 meses de crecimiento consecutivo, superando ampliamente las expectativas del mercado. De acuerdo a la encuesta mensual de opinión formulada por BCR entre las empresas más importantes del país, se estimaba una expansión de 5% en la producción interna de ese mes.

Con este resultado, la actividad económica durante el 2004, llegó a crecer 5.07%, siendo ésta la tasa de crecimiento más alta desde 1997, cuando se registró una variación superior al 6.8%.

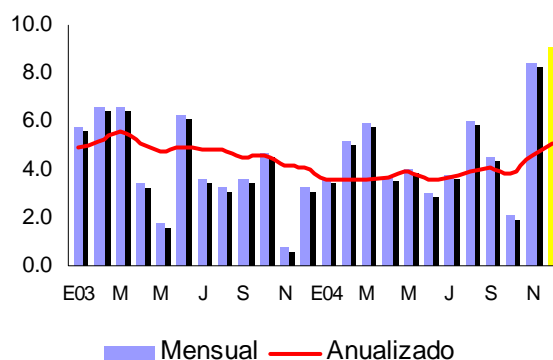
Asimismo, existe consenso entre los diversos agentes económicos del país en el sentido que para el presente año 2005, el PBI se incremente en 5%. Pronósticos más optimistas como las del Ministro de Economía, prevén un crecimiento de hasta 6%. Del mismo modo, cabe señalar que para el mes de enero del presente 2005, se estima un crecimiento económico de 4.5%. Sin embargo, pese a este buen resultado esperado para enero, ello aún sería insuficiente para aliviar de alguna manera, el problema del desempleo; prueba de ello es el incremento en 18.2% en el número de desempleados, en comparación a enero del 2004, mientras que la tasa de desempleo en dicho mes se ubicó en 13%, aumentando en 1.9 puntos porcentuales respecto a similar mes del año anterior.

Crecimiento Sectorial en Diciembre

El crecimiento registrado en el último mes del 2,004 se explicó por el dinamismo en todos sectores. Dentro de estos, destacaron los incrementos de los sectores pesquero y fabril. El comportamiento de los principales sectores económicos durante este mes fue el siguiente:

- ✓ La **Pesca** fue el sector más dinámico durante este mes, con un crecimiento de 38.3% explicado básicamente por la mayor captura de anchoveta para el consumo industrial, a pesar de la caída en el desembarque de especies para el consumo humano directo, producto de la menor disponibilidad de especies para enlatado y congelado.
- ✓ La producción **Agropecuaria** volvió a registrar crecimiento por segundo mes consecutivo, al expandirse en 3.4%, como resultado de la evolución positiva tanto de la producción agrícola como pecuaria. En el primer caso, su incremento se debió a la mayores niveles de producción de papa, algodón rama, café maíz amiláceo y maíz amarillo duro; mientras que el segundo se explicó por la mayor producción de carne de ave y vacuno, principalmente.
- ✓ El sector **Minería e Hidrocarburos** presentó una variación positiva de 7.9%, debido principalmente a la mayor producción de cobre, petróleo y gas natural, resultado que fue parcialmente contrarrestado por la menor producción zinquera.
- ✓ La **Manufactura** se incrementó 10.7%, sustentado en el resultado favorable de la industria fabril no primaria que continuó con su tendencia positiva mostrada desde mayo del 2003, creciendo a un ritmo de 11.4% a raíz de la mayor actividad de las industrias de bienes intermedios, y de bienes de consumo. Asimismo, la industria fabril primaria se incrementó 7.5%, asociado al incremento en la fabricación de harina y conservas de pescado, ante la mayor disponibilidad de materia prima.
- ✓ Por su parte, el sector **Construcción** registró un crecimiento de 7.8% reflejado en el mayor consumo interno de cemento. Por su parte, en el Programa Mivivienda, los créditos colocados se incrementaron en 7%.
- ✓ El sector de **Servicios** presentó incremento en su nivel de actividad, debido al aumento de 6.8% en la producción de electricidad y agua; 9.7% en las actividades ligadas al comercio de comercio, y de 10.9% en otros servicios.

Evolución % Mensual y Anual del PBI
(Enero 03 – Diciembre 04)



Fuente: INEI
Elaboración: BCPO, Área de Análisis Económico Financiero

Crecimiento Sectorial Anual 2004

El crecimiento de la producción nacional durante el año que pasó, se sustentó en el comportamiento dinámico de todos los sectores, a excepción del agropecuario. Durante el 2004, la evolución de la economía ha sido influenciada por el favorable contexto mundial, la firma de la Ley de Promoción Comercial Andina y Erradicación de la Droga (ATPDEA), lo cual se evidenció en el importante incremento del comercio exterior; así como por la aceleración de la demanda interna y la puesta en marcha de nuevos proyectos como Camisea y los programas habitacionales.

La producción **Agropecuaria** mostró un descenso de 1.1%, comparada con la del 2003, explicado por el retroceso de la actividad agrícola en 3.2. Ello, se evidenció en los menores niveles de producción y bajos rendimientos en las áreas cosechadas, comportamiento influenciado por las adversas condiciones climatológicas registradas, como las inundaciones en Puno, heladas en la sierra centro-sur, sequía en el costa norte del país, especialmente en los departamentos de Lambayeque y La Libertad, entre otras. El declive agrícola se reflejó en la menor producción de caña de azúcar, arroz cáscara, maíz amarillo duro, papa y en menor medida alfalfa; siendo levemente atenuados por el incremento en 2.1% de la producción pecuaria.

La **Pesca** durante el año 2004, experimentó un crecimiento de 28.3%, debido al mayor desembarque de especies de la pesca marítima, especialmente las destinadas al consumo industrial, donde sobresalió la captura de anchoveta con 8.6 millones de toneladas, significando un incremento de 61% respecto a lo capturado en el 2003, mientras que, la captura para el consumo humano directo creció en sólo 5.6%.

Por su parte, la actividad **minera** alcanzó un incremento anual de 5.4%, resultado reflejo básicamente del dinamismo de la extracción minera metálica, con la evolución positiva de todos los metales a excepción del zinc y del plomo, y en menor medida, de la recuperación de la explotación de hidrocarburos, la cual se debió principalmente al inicio de operaciones del proyecto Camisea en junio del año pasado. Cabe indicar, que el 2004 fue un buen año para la minería, la cual se vio favorecida por la creciente demanda externa de minerales; aunada a las elevadas cotizaciones internacionales de dichos commodities, tendencia que se viene registrando por segundo año consecutivo.

La actividad **Manufacturera** registró un crecimiento de 6.7% en el 2004, siendo ésta la tasa más alta registrada en los últimos 10 años. Su evolución favorable se explica por el desempeño positivo logrado, principalmente, por la industria fabril no primaria que creció en 7.2%, impulsado por la mayor demanda externa e interna. También contribuyó, aunque en menor medida, el crecimiento en 4.6% de la manufactura primaria.

Crecimiento % del PBI (2004 / 2003)

	Dic	Ene – Dic
PBI	9.08	5.07
Total Industrias	9.73	5.17
Agropecuario	3.43	-1.08
Pesca	38.32	28.27
Minería e Hidrocarburos	7.93	5.41
Manufactura	10.67	6.72
Electricidad y Agua	6.78	4.45
Construcción	7.82	4.69
Comercio	9.70	4.65
Otros Servicios	10.85	6.02
Otros Impuestos	3.65	4.05
Otros Imp. a productos	2.15	4.15
Derechos de importación	15.76	3.28

Fuente: INEI

Elaboración: BCPO, Área de Análisis Económico Financiero

Exportaciones Agropecuarias

Continuaron expandiéndose en diciembre 2004

Las exportaciones del sector agropecuario ascendieron en diciembre del 2004 a \$ 148.4 millones, cifra record del sector, con lo que la tendencia positiva se mantiene ya durante 19 meses, al

aumentar en 68.1% con respecto a similar mes del año anterior. Con este resultado, las exportaciones acumuladas durante el año 2004 totalizaron \$ 1,123.4 millones, lo que implicó un incremento de 32.5% comparadas con las exportaciones del año precedente.

Exportaciones Agrícolas Tradicionales

Las exportaciones agropecuarias tradicionales en el último mes del 2004, aumentaron 183.2% alcanzando los \$ 48.4 millones, con lo cual lograron acumular durante el 2004, \$ 325.2 millones, aumentando en 45.1% comparadas con las efectuadas durante el 2003.

En diciembre 2004, las ventas externas de café continuaron lideraron las exportaciones de productos tradicionales alcanzando los \$ 39.6 millones, lo cual significó un notable crecimiento de 157.4%, resultado de los mayores envíos de café sin descafeinar y sin tostar, los cuales pasaron de 12 mil TM a 24 mil TM. Cabe indicar que durante este mes, la mayor parte de las exportaciones de este producto, fueron embarcadas al mercado estadounidense principalmente, seguido del mercado alemán y del belga.

Exportaciones Agropecuarias 2003/2004 (En Millones de Dólares)

	Diciembre 04		Ene – Dic 04	
	Mill. \$	Var. %	Mill \$	Var.%
Tradicionales	48.4	183.2	325.2	45.1
No Tradicionales	100.0	40.4	798.2	28.0
Total	148.4	68.1	1,123.4	32.5

Fuente: PROMPEX
Elaboración: BCPO, Área de Análisis Económico Financiero

Con estos resultados, en el 2004, las ventas de café sumaron \$ 290 millones, incrementándose 60.1% respecto a similar periodo del año anterior.

Exportaciones Agrícolas No Tradicionales

En diciembre, las exportaciones agropecuarias no tradicionales ascendieron a \$ 100 millones, lo que significó un crecimiento de 40.4% comparadas con las efectuadas el mismo mes del año 2003. Con ello, las exportaciones no tradicionales acumuladas durante el año 2004 alcanzaron \$ 798.2 millones, monto 28% superior a la del 2003.

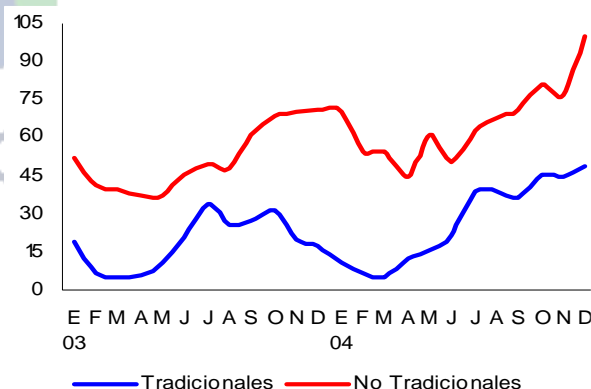
En diciembre, las exportaciones no tradicionales continuaron siendo lideradas por las ventas de espárragos, seguidas por los mangos, uvas frescas, páprika y demás hortalizas preparadas.

Principales Productos

En diciembre, el **espárrago**, continuó siendo el principal producto agrícola de exportación no tradicional y sus ventas al exterior se incrementaron 31.8% llegando a los \$ 32.7 millones. De estos, por monto exportado, observamos en primer lugar, las ventas de *espárrago frescos* las mismas que se incrementaron en 29%, alcanzando los \$ 21 millones. A nivel agregado, las ventas se expandieron cerca de 29%, siendo sus principales mercados los EEUU, Holanda y Reino Unido.

Le siguió en importancia, los *espárragos en conservas*, producto que presentó una recuperación de 0.5% debido al mayor volumen exportado, el cual ascendió 4,713 TM, 32% por

Exportaciones Agropecuarias 2003/2004 (En Millones de Dólares)



Fuente: PROMPEX
Elaboración: BCPO, Área de Análisis Económico Financiero

encima de los embarcado en el año precedente. Sin embargo, durante el año que pasó se observó una caída de 3.7% al totalizar \$ 79.2 millones. Esta presentación de espárragos se dirigió a 26 mercados en 2004 destacando dentro de estos España con el 55% de las ventas, seguido por Francia, EEUU y Australia.

Por su parte, y siguiendo la tendencia de meses anteriores, las exportaciones de *espárrago congelado*, registraron un incremento de 22%, con ventas por \$ 2.1 millones. Distinta situación se observó en el acumulado anual, que presentó un retroceso de 3.6%, como resultado de su menor cotización, pese a que el volumen enviado se incrementó en 12.9% al exportarse 959 TM. Entre los 13 mercados a los que se dirigieron estas presentaciones de espárragos en 2004, destacaron EEUU, que adquirió el 42%, seguido de España e Italia.

El segundo producto de exportación no tradicional de mayor importancia, fueron los **mangos frescos** que en diciembre del 2004 alcanzó los \$ 11.9 millones, lo que significó un incremento de 77.4% comparada con las ventas realizadas el mismo mes del año anterior, debido al aumento en 74% del volumen exportado, tras alcanzar las 16,973 TM exportadas. Similar situación se observó durante los doce meses del año 2004 al presentar una expansión de 39.2% respecto al acumulado de 2003. Esta fruta se exportó a 18 mercados durante el año que pasó, destacando dentro de estos EEUU, que compró el 50%, seguido de Holanda y Francia.

En tercer lugar, observamos a las ventas externas de **uvas frescas**, las cuales registraron un aumento de 7.5% al alcanzar la suma de \$ 7.4 millones en línea con el ligero incremento de 1.6% en el volumen exportado el cual alcanzó las 4,285 TM. Sin embargo, durante el año 2004, se registraron exportaciones por \$ 19.6 millones, 15.5% menos que en 2003, debido a la caída de 12.9% en el volumen exportado. Esta fruta se dirigió a 28 mercados durante el año pasado, destacando los mercados de EEUU, que concentró el 29.4% de las exportaciones, seguido de Reino Unido y Hong Kong.

Principales Productos Exportados 2003/2004 (En Millones de Dólares)

	Dic 04		Ene – Dic 04	
	Mill \$	Var. %	Mill \$	Var. %
Café	39.6	157.4	289.9	60.1
Espárragos Frescos	21.0	28.7	139.7	28.9
Espárragos Conserva	9.6	41.6	79.2	-3.7
Espárragos Congelados	2.1	22.1	15.6	-3.6
Mangos frescos	11.9	77.4	43.2	39.2
Uvas Frescas	7.4	7.5	19.6	-15.5
Páprika	4.0	305.3	50.4	125.1
Demás hortalizas prep.	3.8	94.6	32.4	51.7
Resto	49.2	55.2	453.4	25.3
Total	148.4	68.1	1,123.4	32.5

Fuente: PROMPEX
Elaboración: BCPO, Área de Análisis Económico Financiero

Por su parte, las exportaciones de **páprika** en diciembre, registraron un valor de \$ 4 millones, lo que representó una importante avance de 305.3% frente a la exportación del mismo mes del año anterior. Con ello, entre enero y diciembre, las ventas de este producto acumularon \$ 50.4 millones, aumentando 125% respecto al año 2003. Cabe destacar que el volumen embarcado durante el 2004, experimentó un alza de 85% al alcanzar las 27,543 TM. Entre los 30 mercados a los que llegó la páprika peruana en el 2004, destacaron España, con 51%, seguido de EEUU y México.

Finalmente, de acuerdo a las últimas estimaciones del Instituto Peruano del Espárrago y Hortalizas (IPEH), se espera que de continuar con ese ritmo ascendente, las exportaciones de espárrago, crecerán por lo menos 10% en el presente año, lo que se traduciría en ventas por \$ 258 millones; a lo que contribuirá el impulsado proporcionado por la demanda estadounidense. Por este motivo, es de vital importancia para los productores de espárrago, la firma del TLC con los EEUU puesto de dicho acuerdo comercial les permitiría asegurar su principal mercado destino. Asimismo, de acuerdo al IPEH, el negocio exportador de esta hortaliza, genera más de 60 mil puestos de trabajo directo, concentrándose dicha actividad en las regiones de Ica y La Libertad, principales zonas productoras de espárrago a nivel nacional.

Sector Pesca

Se incrementó en 38.3% en diciembre 2004

En el último mes del 2004, la actividad pesquera volvió a reportar crecimiento por segundo mes consecutivo, al expandirse en 38.3%, comparado con el mismo mes del año anterior, constituyéndose de esta manera en el sector productivo que registró el mayor dinamismo en diciembre 2004. El aumento de la producción pesquera estuvo determinado, fundamentalmente, por el mayor desembarque de anchoveta ese mes.

Producción de Diciembre

La *pesca marítima* aumentó en 40% debido a la mayor captura de **anchoveta** que en ese mes registró un desembarque de 811.6 mil TM, lo que significó un destacable crecimiento de 305% comparada con la registrada en diciembre del año anterior, a pesar de contar con sólo 18 días de pesca efectiva, como resultado de la veda vigente entre el 19 de diciembre y el 3 de enero para la región norte - centro del litoral. Las mayores capturas de la especie, se realizaron principalmente frente a las costas situadas de los puertos de Chicama, Callao, Chancay, Paita, Tambo de Mora, Pisco y Bayovar, los cuales decepcionaron el 75% del volumen total desembarcado.

Este buen resultado en la captura de anchoveta logró atenuar la caída en la captura de especies destinadas tanto al **congelado**, que retrocedió en 17% debido a una menor recepción de pota, a la industria de **enlatados** que se contrajo en 43.1% a consecuencia de una menor disponibilidad de jurel y caballa, al consumo en estado **fresco** que cayó en 1.45%, y al consumo en estado **curado** que reportó una disminución de 2.8%.

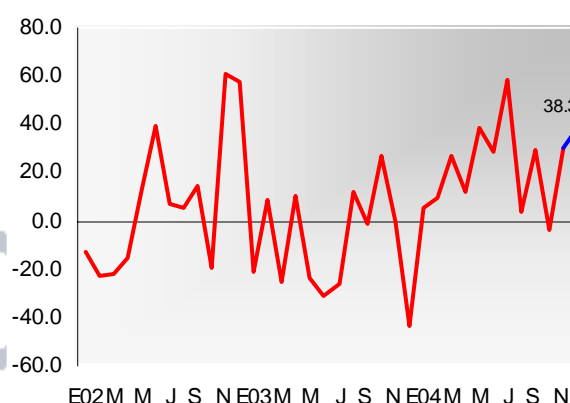
En tanto, la *pesca continental* en diciembre alcanzó un incremento de 13.1% respecto al mismo mes del año anterior, debido a la mayor extracción de especies para elaboración de curados, siendo contrarrestada por la menor disponibilidad de especies destinadas al consumo en estado fresco.

Producción 2004

Con los resultados antes anotados, durante el año 2004 que pasó, la actividad pesquera registró un crecimiento anual de 28.3% comparada con la obtenida en el año 2003, debido al mayor desembarque de especies destinadas tanto al consumo industrial como al consumo humano directo, destacando la extracción de anchoveta, al presentarse mejores condiciones oceanográficas que en el año 2003.

Los días de pesca efectiva durante el año 2004 (139 días) fueron similares a los del año 2003 (140 días). Por su parte, la temperatura superficial del mar durante el 2004 a lo largo de la costa peruana, fluctuó generalmente en rangos cercanos a lo normal con ligeras anomalías negativas, propiciando que la anchoveta presente una distribución amplia y dispersa, conformada por especies adultas. Cabe mencionar que en el mes de mayo, se alcanzó la mayor captura de anchoveta (1,798 miles de TM) desde el desembarque registrado en marzo del 2000 (1,812 miles de toneladas).

Producción Pesquera
Evolución Mensual Ene 02 – Dic 03
(Variaciones %)



Fuente: INEI, Produce

Elaboración: BCPO, Área de Análisis Económico Financiero

Según origen, la pesca **marítima** aumentó en 29.3%, ante el incremento de la captura de especies para el consumo humano directo, principalmente de aquellas destinadas a la industria de congelado (33.2%) destacando la pota, merluza y langostino; y al consumo en estado fresco (9.3%) por la mayor extracción de jurel, tollo y merluza.

Esta situación favorable fue atenuada por el menor desembarque de especies para la elaboración de conservas (-30.8%) como el jurel, atún, caballa y sardina y especies para la producción de curados (-0.63%).

El desembarque de recursos para la elaboración de harina y aceite de pescado se incrementó en 61%, por la mayor disponibilidad de anchoveta, principal especie para esta industria y cuya extracción en el 2004 alcanzó las 8,591 miles de TM, frente a las 5,336 miles de TM registradas en el 2003, traduciéndose en un crecimiento de 61.02%.

De modo similar, la pesca de origen **continental** en el 2004 experimentó un comportamiento ascendente al crecer en 12.7%, respecto al 2003, ante la mayor captura de especies destinadas al curado.

Producción Pesquera (Variaciones % 2004/2003)

Origen	Dic	Ene - Dic
Sector Pesca	38.32	28.27
Pesca Marítima	40.01	29.34
Congelado	-16.97	33.21
Enlatado	-43.11	-30.77
Fresco	-1.45	9.29
Curado	-2.85	-0.63
Anchoveta	305.23	61.02
Otras Especies	-97.25	27.55
Pesca Continental	13.08	12.66

Fuente: INEI, Produce
Elaboración: BCPO, Área de Análisis Económico Financiero

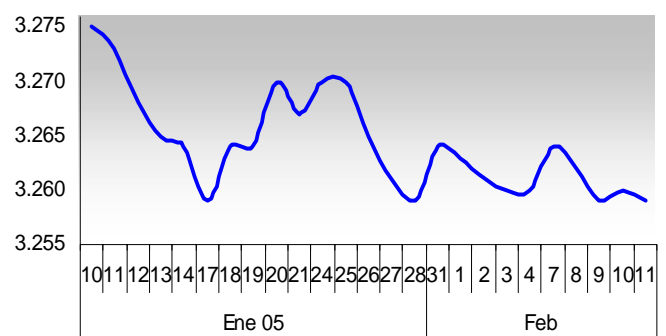
Dólar

Cotización se mantuvo a la baja

En la semana que pasó, el precio de la divisa estadounidense continuó descendiendo y mantuvo la tendencia a la baja con la que inició el 2005. De este modo, la cotización del dólar inició la semana en S/.3.264, cayendo hasta ubicarse en S/. 3.259 a mediados de la semana, para luego mantenerse en dicho nivel hasta al cierre de dicha semana. Con ello, el tipo de cambio promedio semanal se redujo en 0.03% comparado con el que se registró la semana precedente

Dicho comportamiento declinante en el precio del dólar durante la semana pasada, fue consecuencia de la combinación, por un lado, de una mayor oferta de dólares en el mercado, cerca de \$ 65 millones diarios motivada por la mayor demanda de soles debido al periodo de pago de impuestos y, por otro lado, de una débil demanda de moneda extranjera, lo cual presionó al ente emisor a mantener su participación en el mercado cambiario, aunque de manera menos agresiva que la registrada en la semana precedente.

Cotización de Dólar Venta (Nuevos Soles por Dólar)



Fuente: BCRP
Elaboración: BCPO, Área de Análisis Económico Financiero

De este modo, con la intención de contrarrestar, aunque sin éxito, la caída de la cotización de la moneda verde durante la semana que pasó, el BCR adquirió \$ 108 millones, monto que si bien es elevado, resultó 10% inferior al monto comprado durante la semana anterior. Con la compra de la

semana anterior, el ente emisor ya lleva adquirido en lo que va del 2005, \$ 548 millones. Las compras del BCR en la semana que pasó, se efectuaron de la forma siguiente:

- Lunes 10 \$ 5.0 millones;
- Martes 11 \$ 12.5 millones;
- Miércoles 12 \$ 21.5 millones;
- Jueves 06 \$ 31.5 millones; y
- Viernes 07 \$ 37.5 millones

Para la presente semana se estima que el tipo de cambio continúe cayendo, presionado por el inicio del periodo regular de pago de impuestos, el cual se inició desde el 9 de febrero; así como por el anuncio de la segunda colocación de bonos soberanos por S/. 140 millones programada para mediados de febrero. Así, para la presente semana, se prevé que el tipo de cambio se ubique en un rango entre S/. 3.250 y S/. 3.255.

En la semana que pasó la cotización del dólar evolucionó de la siguiente manera:

Evolución del Dólar Venta Febrero 2005 *(Nuevos Soles por Dólar Interbancario)*

	Inicio Lunes 7	Cierre Viernes 11
Interbancario	3.264	3.259
Ventanilla Bancos	3.289	3.289
Informal	3.260	3.260

Fuente: BCRP

Elaboración: BCPO, Área de Análisis Económico Financiero

Socios Comerciales

Comercio con América fue el más dinámico en el 2004

El año 2004 se caracterizó por registrarse un incremento en el comercio con casi todos los continentes, a excepción del África, así como la cada vez mayor participación de EEUU, Asia y países de la CAN en el comercio exterior del país. Según países, el principal socio comercial del Perú fue Estados Unidos, pues casi la cuarta parte del comercio se efectuó con el referido país. Le siguió en orden de importancia China, con una participación del 8.9%.

América

En el 2004 el intercambio comercial con los países del continente americano se incrementó en 38.7%, siendo el que presentó mayor dinamismo, respecto al comercio con el resto de continentes. Ello, se explicó entre otros factores, por los beneficios arancelarios derivados del ATPDEA, procesos de integración a través de la Comunidad Andina y Acuerdo de Complementación con Chile

Sin embargo, el saldo comercial durante el año 2004 fue negativo para el Perú en \$ 310 millones, debido a los desequilibrios con la CAN con un saldo negativo de \$ 1,472 millones y con el MERCOSUR de \$ 974 millones, por la dependencia en las importaciones de combustibles, alimentos e insumos orientados a la industria, procedentes de los países miembros de ambos bloques.

En contraste, con los países del NAFTA, se obtuvo un superávit de \$ 1,650 millones, asociado al mayor ritmo de expansión de las exportaciones que aumentaron en 54.7% en tanto que las importaciones lo hicieron en sólo 26.6%.

Asimismo, también destaca el saldo favorable en el intercambio con Chile ascendente a \$ 164 millones. América fue el principal mercado de las exportaciones peruanas con \$ 6,319 millones, siendo EEUU el que más adquirió productos nacionales por \$ 3,565 millones. Las exportaciones a este país crecieron en 47.9%, siendo los productos más demandados el oro, cátodos y secciones de cátodos de cobre refinado, t-shirt de algodón para adultos, plata en bruto sin alear y espárragos frescos, entre otros.

Las exportaciones peruanas a la Comunidad Andina, ascendieron a \$ 795 millones incrementándose en 42%. Una de las características a resaltar, es que cerca del 80% de las exportaciones a este bloque comercial corresponden a productos no tradicionales. Por su parte, las exportaciones orientadas al MERCOSUR aumentaron en 55%, y estuvieron constituidos, principalmente, por productos tradicionales los mismos que se centraron en productos mineros.

El continente americano fue el más importante proveedor de bienes al mercado nacional, de donde se adquirió el 66% del total importado el año pasado. Cabe indicar, que las importaciones procedentes de América ascendieron a \$ 6,627 millones, significando una expansión de 27.7%. Las mercancías que más se importaron de este continente corresponden a combustibles, productos e insumos alimentarios, así como de insumos orientados a la industria.

Europa

El intercambio comercial con los países europeos representó el 21% del total, equivalente a \$ 4,723 millones. Dicho monto representó un incremento de 9.3% respecto del nivel alcanzado en el 2003. El 71.8% del comercio se compone de exportaciones. Asimismo, la Unión Europea concentró el 87.4% del intercambio realizado con los países integrantes de este bloque comercial. El Reino Unido fue el principal socio comercial con el que mantuvimos un intercambio de \$ 1,190,3 millones, seguido de Alemania y España.

Con Europa siempre se ha obtenido un saldo comercial favorable. El 2004 no fue la excepción al obtenerse un superávit de \$ 2,079 millones, debido a que no nos ven como mercado de destino de sus productos, sino como proveedores de materias primas.

En ese año, las exportaciones hacia Europa sumaron \$ 3,410 millones aumentando en 9.1% caracterizándose las mismas por la alta concentración en productos mineros. En el 2004 se produjo un incremento en las exportaciones a los Países Bajos, Alemania, España e Italia. En contraste, las exportaciones al Reino Unido, el más importante mercado de destino europeo, disminuyó en cerca de 5%. Los países del continente europeo nos vendieron bienes por \$ 1,331 millones, monto 5.6% por encima del nivel del año 2003. Europa ha dejado de ser un importante proveedor de bienes al mercado nacional, al reflejar reducción de su participación de 15% en el 2003 a 13.2% del total importado por nuestro país en el 2004.

Exportaciones e Importaciones por Continentes 2004 / 2003 (En Millones de Dólares)

Bloque	Exportaciones		Importaciones	
	\$	Var%	\$	Var%
América	6,318	51.7	6627	27.7
NAFTA	4,106	54.7	2,457	26.6
CAN	795	42.0	2,267	46.3
MERCOSUR	402	54.9	1,376	17.4
Chile	635	53.8	471	9.4
MC Centroamericano	114	112.6	17	92.1
CARICOM	38	4.0	12	-51.0
Resto de América	227	20.2	28	-55.8
Europa	3,410	9.1	1,331	5.6
Unión Europea	2,997	26.2	1,148	8.6
Suiza	282	-58.0	60	-0.1
Resto de Europa	132	68.5	123	-14.4
Asia	2,482	56.0	1,965	14.7
China	1,235	82.5	768	18.8
África	54	63.4	71	-63.1
Oceanía	58	-12.4	70	58.6
Resto del Mundo	48	3.4	0	36.1
Total	12,370	37.0	10,111	20.0

Fuente: MINCETUR
Elaboración: BCPO, Área de Análisis Económico Financiero

Asia

En el 2004, el intercambio comercial con este importante continente, continuó incrementándose, ascendiendo a \$ 4,448 millones (la quinta parte del comercio del Perú con el mundo), representando un incremento de 34.6%. Por su parte, el saldo comercial fue favorable para nuestro país en \$ 517 millones.

Respecto a las exportaciones en el 2,004, éstas llegaron a alcanzar los \$ 2,482 millones incrementándose en 56% comparadas con las del año precedente, principalmente, por las mayores ventas a China, Japón y Taiwán; sin embargo fueron las exportaciones a la India, las más dinámicas hacia este continente, las cuales se incrementaron en 160%. Los principales productos exportados hacia este continente fueron harina de pescado y minerales.

Finalmente, las importaciones provenientes del Asia durante el 2,004 alcanzaron \$ 1,965 millones reflejando también un comportamiento dinámico, pues crecieron en 14.7%. China es el principal proveedor de esta parte del mundo con \$ 768 millones, con productos como aparatos de grabación y reproducción de imagen y sonidos, motocicletas, teléfonos, calzado, entre los otros.

Glosario de Términos

Para una mejor interpretación del lenguaje en el ámbito especializado de economía y finanzas, ponemos a vuestro servicio el apéndice siguiente:

ACTIVOS: En líneas generales, son los bienes que tienen una empresa y los derechos a cobrar. Son los recursos con los que las compañías respaldan y mantienen sus operaciones. Se los clasifica según la liquidez o disponibilidad: un inmueble (por ejemplo una casa) será más difícil de convertir en efectivo que una mercadería.

COMMODITIES: Es el término inglés que refiere a las materias primas y otros productos homogéneos como petróleo y metales, de difícil diferenciación según su procedencia o el modo como han sido producidos.

DIVERSIFICACIÓN: Se refiere a la forma de invertir, que intenta reducir el riesgo de un portafolio (conjunto de activos) mediante la compra de activos de características diferentes. Un ejemplo es un inversor que tiene su dinero dividido en propiedades, plazos fijos, acciones y bonos.