



Nota Semanal

Economía y Finanzas

Área de Análisis Económico - Financiero.

Febrero 2,004

Semana del 09 al 17 de Febrero del 2,004

Informativo Semanal - Numero VII

Nota Semanal

Economía y Finanzas

- **OPINION**
- **PESCA Dinámica a Diciembre 2003**
- **Micro y Pequeña Empresa – Exportaciones de Gamarra**
- **IP al por Mayor - Enero 2,004**
- **DÓLAR**
- **Comercio Exterior 2,003 por Bloques Comerciales**
- **GLOSARIO DE TERMINOS**

BANDIN CALLO PIZARRO ORUNA
Sociedad Civil de Responsabilidad Limitada

Av. República de Panamá 5893 –
Piso 2, Urb. Aurora, Miraflores
Lima 18 – Perú
Telefax: 241-6412
e-mail: bcpo@amauta.rcp.net.pe

OPINION - Se dio el segundo paso, ahora falta dar el primero

Parece contradictorio pero creemos que no es así. El nombramiento del nuevo y reparado gabinete ministerial conformado por algunas nuevas, y otras no tan nuevas, personalidades de indiscutible trayectoria política independiente, constituye tan sólo un ligero respiro a la incertidumbre que existe en los distintos agentes económicos sobre la solución a la crisis política por la que atraviesa nuestro país.

Sin embargo, el simple cambio de algunos personajes en la conducción del gobierno coincidimos, es aún insuficiente para recobrar la credibilidad perdida. No obstante los cambios ministeriales efectuados, sentimos que no hay una evidencia lo suficientemente clara que asegure el necesario cambio en la dirección que debería tomar la política económica y social del gobierno.

Eso es lo que se infiere de las tibias declaraciones efectuadas por el ratificado Primer Ministro en el sentido que la conducción política de su gabinete se continuará efectuando en estrecha coordinación con el Jefe del Gobierno, inclusive como un medio de enriquecerla; mientras que por otro lado, el Presidente Toledo no ha efectuado hasta ahora alguna declaración respecto sobre sí habrá un verdadero cambio de actitud en la conducción del gobierno, el mismo que resulta imperioso. Por esta razón es que afirmamos que aún falta dar el primer paso.

En nuestra opinión el gobierno no ha llegado a entender en su real magnitud el mensaje contundente de la opinión pública en el sentido de requerir un viraje realmente profundo de actitud en la conducción de la política económica y social del país, mensaje que ha sido precipitado en la última semana por la propuesta del más importante diario de circulación nacional y que se evidencia también en el magro 7% hasta donde continúa descendiendo el nivel de aprobación presidencial, la misma que no es, como pretende interpretar algún congresista del oficialismo, “*se trata de una conspiración estadística del fujimontesinismo para debilitar la democracia en el país y evitar se dicten sentencias contra los actos de corrupción de ese gobierno*”.

Es vital que se den señales prontas y claras sobre cual será el rumbo que adoptará el gobierno en la conducción de temas tan importantes como el de una auténtica reforma tributaria y dentro de ella el verdadero destino del controvertido y antitécnico ITF que, en tan sólo 10 días, deberá entrar en vigencia, sobre el proceso de reforma del estado y el relanzamiento del proceso de privatizaciones y concesiones como un medio efectivo de incentivar la inversión privada que revierta la sostenida tendencia que viene registrándose en el deterioro de la generación de empleo en el país.

Esperemos que no resulte seria la interpretación dada por un diario local en el sentido de que la ratificación en el cargo del Primer Ministro resulte ser solamente estrategia para no verse obligado constitucionalmente el nuevo gabinete a asistir a presentar su plan de gobierno ante en Congreso y afrontar el riesgo de pasar por las arcas caudinas de lograr un voto de confianza que, como en su reciente anterior presentación, tuvo un claro sabor a derrota.

Muy por el contrario, creemos que resulta indispensable se cumpla con lo anunciado por el propio Premier Ferrero en el sentido que él nuevo gabinete acudirá próximamente ante el Congreso, voluntariamente o por invitación, para presentar su plan de gobierno. La buena salud de las circunstancias así lo exige. No olvidemos que ya van 5 gabinetes ministeriales en tan sólo 2 años y medio, lo que no resulta poco.

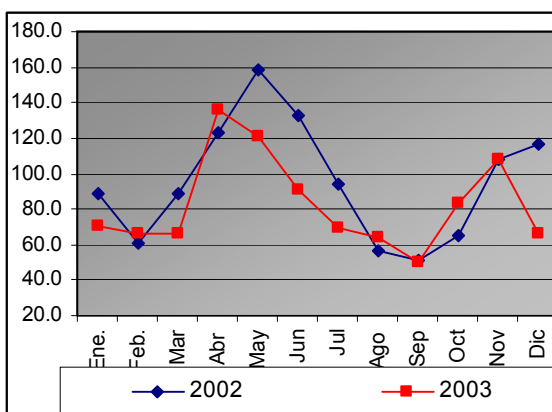
Por eso es que se mantiene latente la incertidumbre sobre cual será la famosa "hoja de ruta" de este quinto gabinete y a efectos de dar ese primer paso aún faltante, es imperioso que esta nueva dirección pueda presentarse y aclararse lo mas pronto posible y se pueda así asegurar la recuperación de la credibilidad en el país.

En nuestra opinión aquello resulta, más que necesario. Es un acto de supervivencia, pues cotidianamente se percibe que en nuestro país, revive la ancestral sensación de que los procesos democráticos y constitucionales generan demasiado desorden y que lo que la nación requiere es mano fuerte y orden, situación que no necesariamente siempre es cierta.

PESCA – Dinámica Sectorial a Diciembre 2,003

En el pasado mes de diciembre del 2,003 la producción del sector pesca, luego del leve crecimiento observado en el mes de noviembre (0.1%), registró una prevista fuerte caída al disminuir en 43.7%, como resultado de la menor disponibilidad de especies como el atún, sardina, abalón, pota y mariscos. De esta manera, al finalizar el año 2003 esta actividad registró un decrecimiento de 13.4%.

Índice del Valor Bruto de la Producción Pesquera 2002 - 2003 (Año Base: 1994 = 100.0)



Fuente: INEI, Produce

Este descenso en la actividad pesquera durante el año que pasó, tuvo como principal causa las condiciones oceanográficas adversas la disponibilidad de los recursos hidrobiológicos que obligaron al establecimiento de la veda de anchoveta en los primeros meses del 2003, así como, la pesca restrictiva para esta especie en los diversos meses subsiguientes.

Extracción

Diciembre

Durante el pasado mes de diciembre, la actividad extractiva total en el sector experimentó una considerable caída, al haberse logrado un desembarque de 258.2 mil toneladas, inferior en 76.1 % comparado con el obtenido en el mismo mes del año anterior, como consecuencia de la contracción en la captura de la especie anchoveta.

Así se observó que la pesca para consumo humano indirecto en diciembre totalizó un volumen de 202.4 mil toneladas, que comparada con la registrada en similar mes del año 2,002 representa una apreciable contracción de 80.3% como efecto del establecimiento de la veda a nivel nacional en la extracción de anchoveta a partir del 18 de diciembre.

Por su lado, la extracción destinada al consumo directo en el mismo mes alcanzó las 55.8 mil toneladas, aumentando de esta manera en 6.9 % comparada con la producción de diciembre del 2,002, lo que se explicó por la mayor captura lograda en las especies de jurel y caballa, destinados principalmente, para la industria de enlatado y para el consumo en estado curado y fresco.

De esta manera podemos observar por ejemplo, como la industria de enlatados, demandó en diciembre del año 2,003 7.9 mil toneladas de recursos hidrobiológicos, lo que representó 17.9 % más de procesado en el mismo mes del año anterior.

Enero – Diciembre

Con los resultados en la producción en diciembre, durante el 2,003 se ha acumulado un desembarque total equivalente a 5.9 millones de toneladas, registrándose de esa manera, una contracción anual de 32.6% comparado con la extracción del año 2,002.

Desembarque Recursos Hidrobiológicos 2,003 / 2,002 (En Miles de Toneladas)

	Dic	Var. %	Ene- Dic	Var. %
Consumo Humano Indirecto	202.4	-80.3	5,165.2	-36.7
Enlatado	7.9	17.9	190.7	216.8
Congelado	12.2	-14.1	146.1	-20.9
Curado	4.4	41.9	55.5	14.4
Fresco	31.3	11.0	359.3	10.7
Total	258.2	-76.1	5,916.8	-32.6

Fuente: Produce
Elaboración: BCPO Área de Análisis Económico Financiero

La extracción pesquera anual para consumo humano indirecto al cierre del 2,003 alcanzó 5.16 millones de toneladas menor en 36.7 % a la obtenida el año anterior como resultado, principalmente, por la contracción en el desembarque de la anchoveta anteriormente explicado la misma que se reflejó en el establecimiento de periodos sucesivos de vedas que en conjunto totalizaron 214 días durante todo el año.

Por su lado, la extracción anual 2,003 destinada al consumo directo registró un aumento de 21.7% comparada con la del año anterior, sustentada principalmente, por el gran auge en la producción de enlatados registrado en el año. Precisamente, esta actividad registra en términos acumulados en los 12 meses, un desembarque total de 190.7 mil toneladas que comparadas con la del año 2 002

representó un importante incremento de 216.8%, gracias al gran aporte de las descargas de los recursos jurel y caballa, principalmente.

El desembarque anual de recursos hidrobiológicos destinados a la industria de congelados durante el 2,003, alcanzó 146.1 mil toneladas, registrando una caída de 20.9% comparada con la del 2002. la que se observó, principalmente, en la disminución de en la pesca de las especies merluza y pota.

Industrialización

Diciembre

En este mes, la industrialización de productos pesqueros totalizó 65.7 mil toneladas, lo que representó una disminución del orden del 76.6% comparada con la producción de diciembre del año anterior; esto como resultado básicamente a la contracción en el procesamiento de Harina y Aceite Crudo, que disminuyeron en 80.3% y 78.2%, respectivamente.

En el mes de diciembre, la estructura productiva del Sector, según volúmenes de producción se distribuyó de la siguiente manera: Harina 72.4%, Aceite Crudo 9.3%, Congelado 9.3%, y Enlatado 6.1% y Curado 2.9%

La producción mensual de harina de pescado alcanzó a 47.6 mil toneladas. Según calidad de harina, el 64.0% correspondió a la Tradicional, el 29.5% a la Prime y el 6.5% a la Super Prime del total procesado a nivel nacional.

Entre las empresas que reportaron mayor niveles de producción en el pasado mes de diciembre figuran: Pesquera Hayduk, Corporación Pesquera Inca, Grupo Sindicato Pesquero del Perú, Pesquera Industrial El Angel, Conservera Garrido, Corporación Pesquera Coishco, Alexandra, Pesquera Exalmar, Austral Group, Productos Marinos del Pacífico Sur y Empresa Pesquera Puerto Rico, que en forma conjunta representaron el 82.5% del total producido.

Por su parte, la producción de aceite crudo en el mes totalizó 6.1 mil toneladas con una caída de 78.2% en relación a la producción de diciembre del 2002.

La producción mensual de congelados, registró 6.1 mil toneladas, cifra que representó una disminución del orden del 1.6% comparada con la producción del mes de diciembre del año 2002.

Entre las principales empresas productoras de congelado destacan: Pacific Freezing Company, Pesquera Hayduk, Armadores y Congeladores del Pacífico, Seafrost, Corporación de Ingeniería de Refrigeración, Corporación Pesquera Inca, Sakana del Perú, Industrial Pesquera Santa Mónica, Marine Products Service y Ransa Comercial, que en conjunto acumularon el 96.0% del total de producción.

En lo que se refiere a la producción mensual de enlatados, ésta alcanzó un volumen de 4.0 mil toneladas. Por empresas, las que contribuyeron en mayor medida en la elaboración de este producto fueron: Pesquera Hayduk, Austral Group, Alimentos Marítimos, Pacific Natural Foods, Corporación Pesquera Coishco, Empresa Pesquera Gamma, Fábrica de Conservas Islay, Gerencia y Representaciones Pesqueras, Don Fernando y Maquimar, que procesaron el 91.5% del total.

Enero – Diciembre

En términos acumulados, en el año 2003, la producción industrializada en Pesca totalizó 1.6 millones de toneladas, volumen que representó una contracción del 27.6% comparadas con producción del año 2002; comportamiento generado fundamentalmente por la disminución en la producción de harina de pescado en 35.9% y de los productos congelados en 10.9%.

Industrialización Recursos Hidrobiológicos 2,003 / 2002

(En Miles de Toneladas)

	Dic	Var. %	Ene- Dic	Var. %
Consumo Directo	12.2	3.4	187.4	31.1
Enlatado	4.0	-4.8	86.9	142.2
Congelado	6.1	-1.6	76.6	-10.9
Curado	1.9	35.7	23.9	10.6
Consumo Indirecto	53.7	-80.1	1,384.3	-31.7
Harina	47.6	-80.3	1179.1	-35.9
Aceite Crudo	6.1	-78.2	205.2	8.6
Total	65.7	-76.6	1,571	-27.6

Fuente: Produce
Elaboración: BCPO Área de Análisis Económico Financiero

En este período, destaca la industria de Enlatados que nuevamente ha presentado un gran dinamismo al haber acumulado una producción de 86.9 mil toneladas, que es superior en 142.2% comparada con la del año 2002.

Ventas Locales

Diciembre

En el mes de Diciembre del 2003, la comercialización interna de productos pesqueros a nivel local alcanzó 46.9 mil toneladas, cifra que mostró un crecimiento del orden del 2.9% en relación al mismo mes del año anterior; esto explicado, principalmente, a las mayores ventas de productos destinados al consumo en estado fresco y de productos curados cuyas ventas aumentaron en 11.0% y 88.8%, respectivamente.

En ese mes, los recursos hidrobiológicos destinados al consumo humano directo contribuyeron con el 77.8% del volumen total de ventas; de los cuales el 66.7% se ha destinado para el consumo en estado fresco.

Ventas de Recursos Hidrobiológicos 2,003 / 2002

(En Miles de Toneladas)

	Dic	Var. %	Ene- Dic	Var. %
Consumo Directo	36.5	12.3	430.8	14.5
Enlatado	3.0	3.4	43.9	69.5
Congelado	0.5	0.0	6.7	-23.0
Curado	1.7	88.8	20.9	21.5
Fresco	31.3	11.0	359.3	10.7
Consumo Indirecto	10.4	-20.6	125.2	36.2
Harina	2.8	-56.9	42.4	-9.2
Aceite Crudo	7.6	15.2	82.8	83.2
Total	46.9	2.9	556.0	18.8

Fuente: Produce
Elaboración: BCPO Área de Análisis Económico Financiero

Enero - Diciembre

Finalmente, las ventas internas en el período acumulado anual del 2003 comparadas con las del año anterior, registró un incremento del 18.8% debido, principalmente, a la mayor comercialización de aceite crudo, enlatados, y curados, cuyas ventas evidenciaron una recuperación del 83.2%, 69.5% y 21.5%, respectivamente.

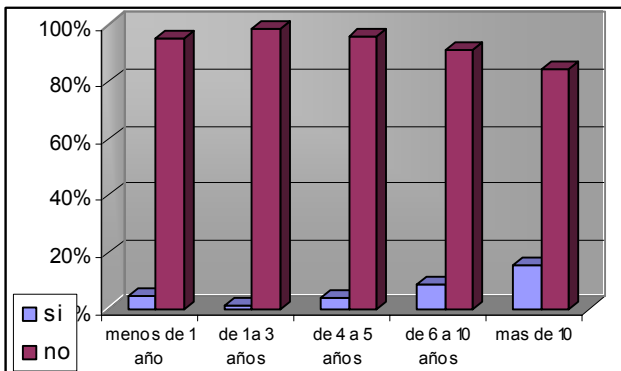
MICRO Y PEQUEÑA EMPRESA – Exportaciones de Gamarra

La actividad exportadora es vista por algunos pequeños empresarios como una alternativa para vender los productos remanentes con la única finalidad de recuperar el capital invertido; a diferencia de otros empresarios que tienen mayores proyecciones hacia el exterior y buscan formar parte de la cadena exportadora como un sistema organizado, en donde la calidad del producto y la satisfacción del cliente son los factores del éxito en un mercado abierto, competitivo y globalizado.

Según investigación realizada por Prompyme en Gamarra, se determinó que una gran proporción de empresarios que actualmente no realiza actividades de exportación (cerca del 94% del total Gamarra) tampoco había tenido experiencia previa en este campo.

Así mismo, a medida que las empresas se van consolidando en el mercado, adquieren mayor experiencia en la colocación de sus productos en el exterior. Es así que son las empresas con más de 10 años de funcionamiento las que tienen mayor experiencia en este campo, debido a que estos empresarios buscan el crecimiento de su negocio mediante la incursión en nuevos mercados.

Experiencia en la Actividad Exportadora Según Antigüedad de la Empresa Sector de Gamarra



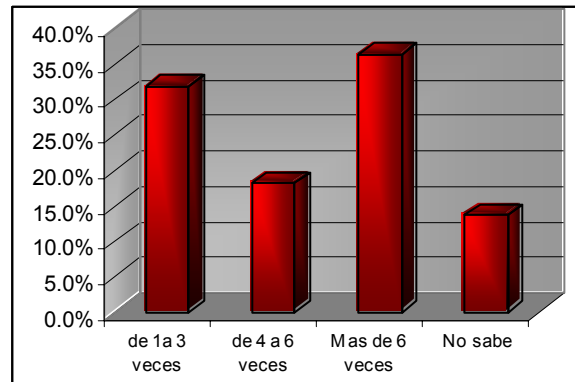
Fuente: Prompyme
Elaboración: BCPO Área de Análisis Económico Financiero

Sin embargo, en muchos de los casos los empresarios llaman actividad exportadora a la venta local de productos a empresarios provenientes de otros países o venta a través de la frontera.

Actualmente, el 95% de las empresas no se dedica a las actividades de exportación, debido a que no cuentan con los recursos necesarios para la ampliación de su capacidad productiva o por la falta de capacidad para la

subcontratación de servicios o, simplemente, por el desconocimiento de las oportunidades que ofrece el mercado externo por carecer de información oportuna, entre otras razones.

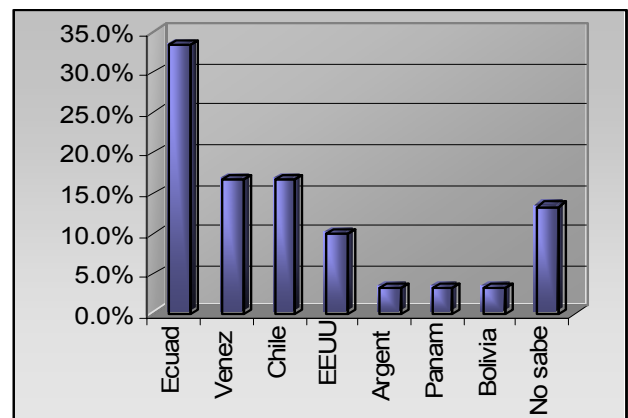
Frecuencia en las Actividades de Exportación



Fuente: Prompyme
Elaboración: BCPO Área de Análisis Económico Financiero

Una significativa proporción de empresas que han podido llevar sus productos al exterior lo han hecho a países vecinos como Ecuador y Chile (alrededor del 33% y 17%, respectivamente) o al mercado venezolano (17%). En menor proporción lo han hecho EEUU, Panamá, Argentina y Bolivia.

País de Destino de las Exportaciones



Fuente: Prompyme
Elaboración: BCPO Área de Análisis Económico Financiero

La exportación a países vecinos, se refiere principalmente a la venta de productos al demandante de otro país que

acude directamente a Gamarra para luego llevar el mismo su producto a través de la frontera; es decir, no se trata de una venta formal hacia el exterior. Es más, en muchos casos el pequeño empresario sólo cumple con entregar sus productos a un tercero, muy cerca de la frontera, siendo dicha persona quien se encarga de trasladarlo al país vecino muchas veces de manera informal.

Aproximadamente el 36% de las empresas ha efectuado estas actividades de exportación con una frecuencia mayor a 6 veces por año. Por otro lado, alrededor del 32% lo ha hecho con una frecuencia promedio de 2 veces por año. Estos índices muestran la naturaleza esporádica de las actividades de exportación de las pequeñas empresas ubicadas en Gamarra.

Sector al que pertenece la empresa exportadora

El 50% de las empresas exportadoras mediante la modalidad anteriormente señalada pertenece al sector comercial, seguida por las empresas dedicadas a la manufactura y comercio (aproximadamente el 45%) y en menor proporción las empresas dedicadas a brindar servicios.

Las empresas comercializadoras sólo se ocupan de la colocación de sus productos en el exterior sin incurrir en costos excesivos, a diferencia de las empresas de

manufactura y comercio que deben elaborar sus productos de acuerdo con los estándares internacionales de calidad, lo que significa una mayor inversión en capital de trabajo. Es así que existe un mayor número de empresas comercializadoras a las que les es viable incursionar en el mercado externo.

Principales Clientes

Cerca del 55% de las empresas exportadoras tiene como principal cliente a los consumidores finales. (se refiere principalmente a la venta de productos al demandante de otro país que acude directamente a Gamarra para luego llevar el mismo su producto a través de la frontera). Un menor porcentaje de negocios tiene como cliente final a las empresas comercializadoras y manufactureras que son las encargadas de la colocación de los productos en el extranjero (aproximadamente el 28% y 14% respectivamente).

Los subcontratantes funcionan como intermediarios en la cadena de exportación, haciendo el papel de clientes de las pequeñas empresas. El 3.45% de estas empresas destinan sus productos finales principalmente a los subcontratantes. Las empresas que realizan actividades exportadoras buscan la diversificación de sus clientes, es decir, buscan mercados que cuentan con ciclos económicos y estacionales diferentes a los del mercado local.

IP al por Mayor- Enero 2,004

El INEI informó que el Índice de Precios al por Mayor durante el primer mes del presente año, registró un incremento de 0.55% comparado con el del mes de enero del año anterior, acumulando de esta manera durante los últimos 12 meses un alza anual de 2.7%.

Durante el mes de enero los precios mayoristas de origen nacional se incrementaron en 0.64% en tanto que los de origen importado en 0.22%.

En los precios de origen nacional incidió el aumento de los productos agropecuarios en 1.3% y los manufacturados con 0.6%, mientras que, las especies hidrobiológicas disminuyeron sus precios en 5.5%.

En los productos del sector agropecuario, los precios del subsector agrícola subieron en 4.2% comportamiento explicado por el alza del arroz en cáscara debido a una baja sustancial en la siembra de este cereal por la falta de lluvias, la papa blanca, arveja y ajo.

Índice de Precios al por Mayor 2,003 Variación % 2003 / 2002

Índice General	Ene	Ene 04 – Feb 03
	0.55	2.73
Productos Nacionales	0.64	2.40
Sector Agropecuario	1.30	4.38
Sector Pesca	-5.49	-6.77
Sector Manufactura	0.62	2.20
Productos Importados	0.22	3.90
Sector Agropecuario	0.85	6.36
Sector Manufactura	0.17	3.71

Fuente: INEI

Elaboración: BCPO Área de Análisis Económico Financiero

Por otro lado, los precios del sector pecuario disminuyeron 3.2% destacando la caída de precios del pollo, huevos y Lana en Bruto.

Los precios del sector manufactura aumentaron en 0.62%, por el aumento de precios del arroz corriente, petróleo diesel 2, azúcar rubia, gasolina, aceite vegetal embotellado, harina de trigo extra, entre otros. Estas alzas fueron atenuadas por los menores precios registrados en cosméticos, cigarrillos rubios, hilado de fibra sintética, ladrillo para techo y papel bond, entre otros.

Los precios del sector pesca cayeron en el mes en 5.49%. La precios de la pesca marítima disminuyeron en 5.98% resaltando la caída de precios del perico en 17.5%, en tanto

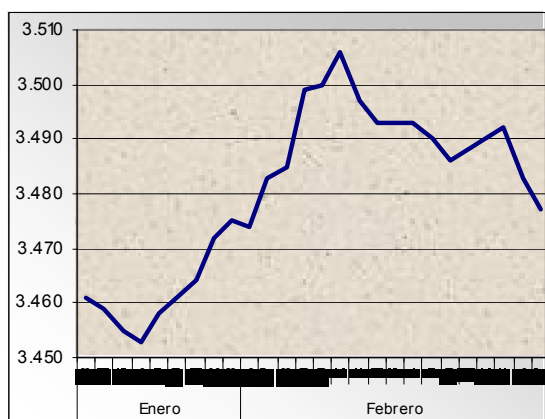
que los precios de la pesca continental observaron un alza de 2.12%.

Finalmente los precios de productos de origen importado subieron en enero en 0.22%. Los precios del sector agropecuario aumentaron en 0.85%, por el alza experimentada en el maíz amarillo duro en 4.0% debido a una menor oferta mundial. Asimismo, los precios del sector manufactura registraron un aumento de 0.17% en razón de los incrementos registrados en la leche en polvo, harina de soya, aceite de soya, urea, abonos fosfatados, barras o varillas de construcción, principalmente.

DÓLAR – Regresa la tendencia a la baja

La semana que pasó se inició con una leve tendencia a la baja en la cotización del dólar como resultado del bajo nivel de negociación en el mercado y la mayor demanda de soles por parte de los agentes económicos ante la proximidad del pago de obligaciones tributarias. Posteriormente, durante la segunda mitad de la semana la cotización recuperó su tendencia al alza como resultado de la mayor demanda de divisas por parte de las instituciones financieras principalmente, como reacción ante la incertidumbre política generada por el anuncio en la recomposición del gabinete ministerial.

L Evolución del Dólar - Últimos 30 Días Dólar Bancario - Venta



Fuente: SBS, BCRP
Elaboración: BCPO, Área de Análisis Económico Financiero

La semana que pasó también se caracterizó por la ausencia absoluta del BCR en el mercado, de la misma manera como había ocurrido la semana anterior luego de su fuerte

participación durante el pasado mes de enero para sostener la cotización de la divisa y evitar así la sobrevaluación de nuestra moneda.

Por esta manera, el precio del dólar se mantuvo estabilizando durante la semana ligeramente por debajo de la banda de los 3.490 nuevos soles.

Durante la semana que pasó, la cotización venta promedio del dólar evolucionó de la forma siguiente:

Cotización Venta (Nuevos Soles por Dólar)

	Inicio Lunes 09	Cierre Lunes 16
Interbancario	3.490	3.483
Ventanilla Bancos	3.490	3.484
Informal	3.484	3.470

Fuente: BCRP
Elaboración: BCPO, Área de Análisis Económico Financiero

Estimamos que para la presente semana el tipo de cambio se mantendrá relativamente estable ante el anuncio de la recomposición del gabinete ministerial y sobre todo ante el retorno de Kuczynsky a la cartera de Economía y Finanzas situación que estimamos hará que por ahora amengüe la incertidumbre política generada durante las últimas semanas la incertidumbre política, al menos, hasta la presentación del nuevo gabinete ante el Congreso Nacional

Con ello, se espera para la presente que el tipo de cambio se mantenga estable entre los S/. 3.490 a S/. 3.495.

COMERCIO EXTERIOR 2,003 – Por Socios Comerciales

Presentamos un breve resumen de la evolución favorable del comercio exterior del país durante el año 2,003 pasado analizada por bloques comerciales en donde puede apreciarse la importancia del valor del comercio con el APEC y la favorable evolución del intercambio que viene registrándose con el resto de bloques comerciales

APEC

En el 2003, el comercio exterior con los países del APEC (USA, Canadá, China, Chile, Japón, etc.) representó alrededor del 50% del total del comercio del Perú, situándose en \$ 8,671.4 millones. El comercio con este importante bloque comercial registró un incremento de 13.9% respecto del año precedente, explicado en parte por la importante actividad comercial registrada con países como Estados Unidos con un intercambio total de \$ 3 906,0 millones y China con un intercambio \$ 1 322,3 millones.

El saldo comercial registrado con este bloque fue favorable para nuestro país en \$ 508.1 millones debido al mayor crecimiento de las exportaciones (16.7%) frente a las importaciones (11.0%).

Durante el año 2003 destacó el superávit alcanzado con los Estados Unidos, ascendente a \$ 790.5 millones, resultado por encima del logrado en el 2002 (\$ 579.4 millones). En contraste, con México y Corea del Sur se obtuvieron saldos negativos ascendentes \$ 170.8 millones y \$ 101.3 millones, respectivamente.

APEC constituyó el más importante mercado de destino de nuestras exportaciones con el 51.8% (\$ 4,589.8 millones). Según países, Estados Unidos fue el que más compró productos peruanos por \$ 2,348.3 millones, equivalente a 51.2% del total del bloque. Entre los principales productos vendidos al mercado norteamericano destacaron el oro, cobre, espárragos y artículos de joyerías.

Por su parte, las importaciones originarias de APEC, que ascendieron a \$ 4,081.6 millones, se expandieron en 11.0%. Las mercancías que más se importaron de este bloque correspondieron a trigo duro, teléfonos, diesel, politereftalato de etileno, demás aparatos receptores de TV y demás aparatos de grabación y reproducción de imagen y sonido.

Unión Europea (UE)

Durante el 2003, el intercambio comercial con los países de la Unión Europea representaron el 19.2% del total, sumando \$ 3,321.9 millones. Dicho monto representó un incremento de 12.2% comparado con el 2002.

Reino Unido fue el principal socio comercial europeo con \$ 1,172.2 millones de intercambio comercial. Le siguieron más atrás países como Alemania con \$ 496.7 millones, España con \$ 468.7 millones e Italia con \$ 377.1 millones.

El saldo comercial con la Unión Europea ascendió a \$ 1,204.9 millones, tendencia positiva que caracteriza el comercio con este bloque. Cabe destacar, que parte significativa de este resultado se obtuvo con el Reino Unido con un saldo positivo de \$ 1,012.7 millones.

Las exportaciones orientadas a la Unión Europea aumentaron en 12.9%. El 48.3% de las ventas a este bloque se orientaron solo al Reino Unido, al que se vendió principalmente oro. España destacó como el segundo en importancia con \$ 300.1 millones, desplazando al tercer lugar a Alemania con \$ 254.8 millones.

Exportaciones 2,003 Por Socios Comerciales (En Millones de Dólares)

	Diciembre		Ene - Dic	
	2003	Var. %	2003	Var. %
APEC	541.7	52.6	4,589.8	16.7
UE	180.4	-19.5	2,263.4	12.9
CAN	58.5	21.7	558.3	11.5
MERCOSUR	28.9	84.2	259.5	22.2
Otros	72.6	-29.2	1192.3	17.5
Total	882.1	18.3	8,863.3	15.6

Fuente: Mincetur, Aduanas

Elaboración: BCPO, Área de Análisis Económico Financiero

Las importaciones desde la Unión Europea ascendieron a \$ 1,058.5 millones, monto 10.7% por encima del nivel del 2002. Los países europeos nos venden principalmente maquinaria industrial, medicamentos para uso humano, vehículos, teléfonos e insumos orientados a la industria.

Comunidad Andina

Por su parte, el intercambio con la Comunidad Andina alcanzó los \$ 2,106.7 millones y se incrementó en 23.6%. El saldo comercial fue desfavorable para nuestro país en \$

BCPO

bcpo@amauta.rcp.net.pe

Bandin Callo Pizarro Oruna

Sociedad Civil de Responsabilidad Limitada

990.2 millones, debido al fuerte ritmo de la actividad importadora (28.7%).

Las exportaciones al mercado andino, sumaron \$ 558.3 millones, aumentando en 11.5%. Cabe resaltar que las principales exportaciones correspondieron a bombas, botellas, alambre de cobre refinado y zinc sin alear.

Por su parte, las importaciones originarias de estos países llegaron a \$ 1,548.4 millones, creciendo en 28.7%, aumento asociado principalmente a las importaciones de combustibles originarias de todos los países andinos, a excepción de Bolivia

MERCOSUR

Por último, el comercio con el MERCOSUR ascendió durante el año 2003 a \$ 1,427.4 millones, nivel superior en 4.1% respecto del 2002. El saldo comercial fue negativo en \$ 908.3 millones, alcanzándose el mayor déficit con Argentina con \$ 504.8 millones y Brasil con \$ 318.2 millones.

Solamente, el 2.9% de las exportaciones totales del Perú se dirigieron a este bloque comercial, es decir \$ 259.5 millones, compuestas en su gran mayoría por productos

tradicionales las mismas que se dirigieron en gran medida al Brasil (89.1% del total).

Las importaciones realizadas desde el MERCOSUR, llegaron a \$ 1,167.8 y se mantuvieron relativamente estancadas respecto del 2002. Las mayores importaciones brasileñas (12.3%), fueron contrarrestadas por las originarias de Argentina, que disminuyeron 12.4%.

Importaciones 2,003 Por Socios Comerciales (En Millones de Dólares)

	Diciembre		Ene - Dic	
	2003	Var. %	2003	Var. %
APEC	357.9	9.9	4,081.6	11.0
UE	85.0	-3.6	1,058.5	10.7
CAN	156.6	49.9	1,548.4	28.7
MERCOSUR	104.6	-25.8	1,167.8	0.8
Otros	32.8	-0.9	574.8	23.1
Total	736.8	6.5	8,431.2	13.0

Fuente: Mincetur, Aduanas
Elaboración: BCPO, Área de Análisis Económico Financiero

GLOSARIO DE TÉRMINOS

Para vuestra mejor interpretación del lenguaje en el ámbito especializado de economía y finanzas, ponemos a vuestro servicio el apéndice siguiente:

APEC: Cooperación Económica Asia Pacífico. Este foro fue establecido para promover la integración económica alrededor del borde pacífico y sostener desarrollo económico.

APEC tiene actualmente 21 miembros: Australia; Brunei; Canadá; Chile; República Popular de China; Hong-Kong, China; Indonesia; Japón; República de Corea; Malasia; México; Nueva Zelanda; Papua Nueva Guinea; Perú; República de las Filipinas; Rusia; Singapur; Taipei China; Tailandia; Los EE.UU.; Vietnam

MERCOSUR: El Mercado Común del Sur (MERCOSUR) es un ambicioso proyecto de integración económica, en el cual se encuentran comprometidos Argentina, Brasil, Paraguay y Uruguay.

Tiene como principal objetivo, aumentar el grado de eficiencia y competitividad de las economías involucradas ampliando las actuales dimensiones de sus mercados y acelerando su desarrollo económico mediante el aprovechamiento eficaz de los recursos disponibles, la preservación del medio ambiente, el mejoramiento de las comunicaciones, la coordinación de las políticas macroeconómicas y la complementación de los diferentes sectores de sus economías.

CAN: La Comunidad Andina es una organización subregional con personería jurídica internacional constituida por Bolivia, Colombia, Ecuador, Perú y Venezuela. La CAN, nacida en 1969, ha logrado establecer una zona de libre comercio que ha impulsado el intercambio entre sus miembros, pero sus socios no se han puesto de acuerdo en un arancel externo común que solidifique al grupo, sacudido por recientes crisis económicas y políticas

BCPO

Telefax: 241-6412

*“Su Mejor Alternativa en
Asesoría Empresarial”*